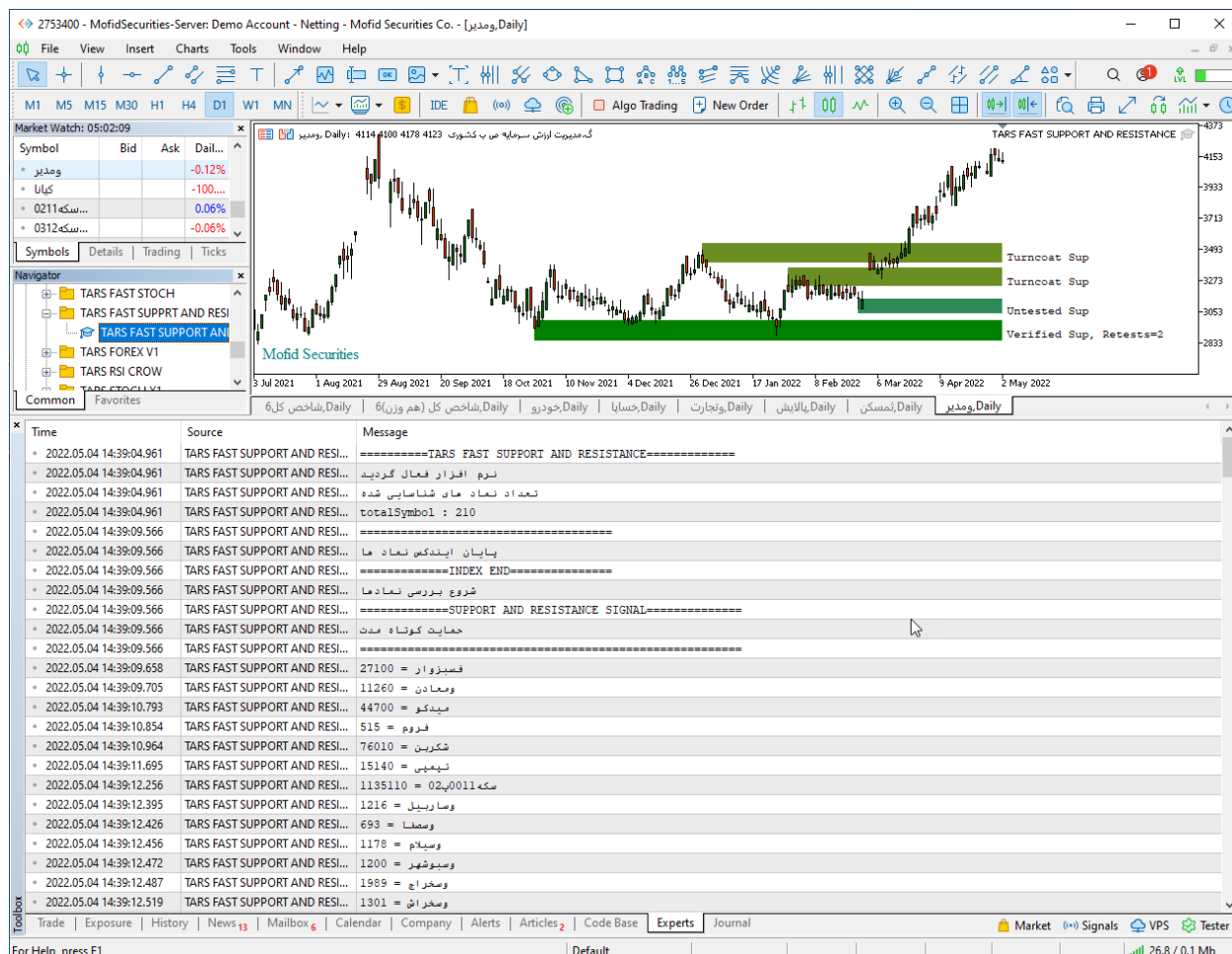


TARS FAST SUPPORT AND RESISTANCE



امکانات TARS FAST SUPPORT AND RESISTANCE

اکسپرت TFS به شما این امکان را می دهد تا به چهار طریق مختلف سطوح حمایتی و مقاومتی را تشخیص دهید.

1. دریافت سیگنال ها به صورت نوتیفیکیشن بر روی اپلیکیشن موبایل متاتریدر.
2. دریافت سیگنال ها به صورت ایمیل.
3. دریافت سیگنال به صورت پیام هشدار یا آلارم روی متاتریدر.

4. دریافت سیگنال ها به صورت print در toolbox. (در زبانه view گزینه toolbox)
5. امکان پردازش و تشخیص حمایت و مقاومت کوتاه مدت و بلند مدت طبق تعریف کاربر .
6. امکان تعریف محدوده تشخیص حمایت و مقاومت.
7. نمایش قیمت حمایت و یا مقاومت تشخیص داده شده.
8. امکان فعال و غیر فعال کرن حالت اتوماتیک و سایر سیگنال ها.
9. این اکسپرت دارای ظاهر گرافیکی نیست .
10. کلیه اطلاعات و خروجی این اکسپرت روی سربرگ Experts یا (خبره) در بخش ToolBox نمایش داده می شود.
11. سرعت این سیستم بسیار بالا و دقیق می باشد و می تواند روی هر سیستمی از لحاظ سخت افزاری اجرا شود.
12. قابلیت فعالیت در تمام تایم فریم ها.

The screenshot displays the Mofid Securities trading platform. The main window shows a chart of RSI CROW with various indicators. A red box highlights a message in the 'Alerts' section: "دریافت سیگنال به صورت پیام هشدار یا آلارم روی متاتریدر." Below the chart, a table lists recent alerts with columns for Time, Source, and Message. Another red box highlights a message in the table: "دریافت سیگنال ها به صورت print در toolbox. (در زبانه view گزینه toolbox)".

Time	Source	Message
2022.01.05 11:13:370	RSI CROW (شبینا,D1)	Alert: سیگنال - رانفور
2022.01.05 11:13:372	RSI CROW (شبینا,D1)	Alert: زیاده - چانست
2022.01.05 11:13:373	RSI CROW (شبینا,D1)	Alert: ویلنت - وپاس
2022.01.05 11:14:231	RSI CROW (شبینا,D1)	Alert: آر اس آی - کپراس
2022.01.05 11:14:233	RSI CROW (شبینا,D1)	Alert: تغییر فاز مثبت آر اس آی - میچنو
2022.01.05 11:14:234	RSI CROW (شبینا,D1)	Alert: تغییر فاز منفی آر اس آی - شام کل
2022.01.05 11:14:236	RSI CROW (شبینا,D1)	Alert: روند صعودی آر اس آی - کپراس
2022.01.05 11:14:236	RSI CROW (شبینا,D1)	Alert: روند نزولی آر اس آی - شام کل
2022.01.05 11:14:237	RSI CROW (شبینا,D1)	Alert: ویلنت - وپاس

فعال سازی اکسپرت

برای فعال سازی اکسپرت فقط لازم است اکسپرت را طبق راهنما نصب و اجرا کنید اکسپرت به صورت اتوماتیک عملیات فعال سازی را انجام می دهد . اکسپرت نام کاربری و زمان استفاده مجاز از اکسپرت را بررسی می کند و اگر با آنچه که برای اکسپرت تعریف شده مطابقت داشت ، عملیات فعال سازی را انجام می دهد.

شیوه معرفی نمادها به اکسپرت

هر نمادی که مد نظر ما است و می خواهیم اکسپرت آنها را مورد بررسی قرار دهد را به واچ لیست اضافه می کنیم با اجرای اکسپرت روی نمودار در صورت مجاز بودن کاربر عملیات ایندکس کردن نماد های واچ لیست به صورت اتوماتیک انجام می پذیرد. سعی شود بیش از 150 نماد در واچ لیست قرار داده نشود چون اگر سیستم شما ضعیف باشد عملیات فعال سازی زمان بیشتری می برد و ضمناً بررسی و تحلیل های اکسپرت نیز طولانی تر می گردد.

چگونه در تایم فریم های مختلف پردازش کنیم

اکسپرت این ویژگی را دارد تا در هر تایم فریمی پردازش اطلاعات را انجام دهد. برای این کار فقط لازم است تایم فریم مورد نظر را روی یک چارت تنظیم کنیم سپس اکسپرت را در آن چارت اجرا کنیم به صورت اتوماتیک تمام پردازش های اکسپرت روی تایم فریم تنظیمی شما صورت می پذیرد .

فرمول های محاسباتی اکسپرت

❖ حمایت کوتاه مدت

- هرگاه قیمت به فاصله کمتر یا مساوی 5 درصد با حمایت کوتاه مدت قرار بگیرد.

❖ مقاومت کوتاه مدت

- هرگاه قیمت به فاصله کمتر یا مساوی 5 درصد با مقاومت کوتاه مدت قرار بگیرد.

❖ حمایت بلند مدت

- هرگاه قیمت به فاصله کمتر یا مساوی 5 درصد با حمایت بلند مدت قرار بگیرد.

❖ مقاومت بلند مدت

- هرگاه قیمت به فاصله کمتر یا مساوی 5 درصد با مقاومت بلند مدت قرار بگیرد.

توجه :

فرض کنید نماد خودرو روی 200 تومان حمایت دارد هرگاه قیمت خودرو به 210 تومان کاهش پیدا کند چون فاصله آن با 200 تومان 5 درصد است در لیست حمایت کوتاه مدت یا بلند مدت قرار می گیرد.

اکسپرت ابتدا محدوده حمایتی و مقاومتی را در نمادهای مختلف تشخیص داده و سپس فاصله آنها را با آن سطوح می سنجد اگر این فاصله 5 درصد یا کمتر بود در لیست حمایت یا مقاومت قرار می گیرد.

تغییر تنظیمات اکسپرت حمایت و مقاومت

برای تغییر تنظیمات باید روی نمودار کلیک راست کنید و سپس گزینه expert list را انتخاب کنید و سپس در لیست باز شده روی اکسپرت مورد نظر کلیک فرمایید و سپس تغییرات مورد نظر را اعمال بفرمایید.

TARS FAST SUPPORT AND RESISTANCE 1.01

Common Inputs

Variable	Value
ab =====	SUPPORT AND RESISTANCE
01 حمایت و مقاومت کوتاه مدت	30
01 حمایت و مقاومت بلند مدت	90
01 محدوده تشخیص حمایت و مقاومت	5
ab =====	First load Setting Section=====
🔍 سیگنال حمایت کوتاه مدت	true
🔍 سیگنال مقاومت کوتاه مدت	true
🔍 سیگنال حمایت بلند مدت	true
🔍 سیگنال مقاومت بلند مدت	true
ab =====	Alarm Section=====
🔍 فعال سازی ارسال اتوماتیک سیگنال	true
01 دوره زمانی بررسی و ارسال سیگنال به دقیقه	5
🔍 ارسال نوتیفیکیشن	true
🔍 ارسال ایمیل	false
🔍 ارسال آلارم روی صفحه	false
🔍 پرینت در بخش سربرگ اکسپرت	true
🔍 ارسال سیگنال حمایت کوتاه مدت	true
🔍 ارسال سیگنال مقاومت کوتاه مدت	true
🔍 ارسال سیگنال حمایت بلند مدت	true
🔍 ارسال سیگنال مقاومت بلند مدت	true

Load

Save

OK Cancel Reset

این اکسپرت دارای سه بخش مجزا در تنظیمات می باشد که هر بخش در ادامه توضیح داده می شود.

توضیح آیتم های مربوط به بخش اول و تنظیمات حمایت و مقاومت

- **حمایت و مقاومت کوتاه مدت** : این گزینه مشخص می کند که اکسپرت تا چند روز را برای پیدا کردن حمایت و مقاومت کوتاه مدت جستجو کند یا به بیانی دیگر محدوده حمایت و مقاومت کوتاه مدت چند روز باشد.
- **حمایت و مقاومت بلند مدت** : این گزینه مشخص می کند که اکسپرت تا چند روز را برای پیدا کردن حمایت و مقاومت بلند مدت جستجو کند یا به بیانی دیگر محدوده حمایت و مقاومت بلند مدت چند روز باشد.
- **محدوده تشخیص حمایت و مقاومت** : این گزینه مشخص می کند که فاصله قیمت با سطوح حمایت و مقاومت از چه درصدی کمتر باشد در لیست قرار بگیرند.

توضیحات مربوط به بخش دوم و تنظیمات لودینگ ابتدایی

این گزینه ها مربوط به زمانی است که اکسپرت برای اولین بار می خواهد اجرا شود یا زمانی که تغییری در تنظیمات رخ داده باشد.

- **سیگنال حمایت کوتاه مدت** : فعال یا غیر فعال کردن نمایش حمایت کوتاه مدت.
- **سیگنال مقاومت کوتاه مدت** : فعال یا غیر فعال کردن نمایش مقاومت کوتاه مدت.
- **سیگنال حمایت بلند مدت** : فعال یا غیر فعال کردن سیگنال حمایت بلند مدت .
- **سیگنال مقاومت بلند مدت** : فعال یا غیر فعال کردن سیگنال مقاومت بلند مدت .

توضیحات مربوط به بخش سوم و تنظیمات ارسال سیگنال ها

این تنظیمات مربوط به زمانی است که کاربر می خواهد اکسپرت نماد ها را در بازه زمانی مختلف بررسی و نتایج حاصله را برای کاربر به روش های مختلف ارسال کند.

- **فعال سازی ارسال اتوماتیک سیگنال** : فعال یا غیر فعال کردن ویژگی ارسال سیگنال.
- **دوره زمانی بررسی و ارسال سیگنال به دقیقه** : دوره زمانی بررسی نمادها را به دقیقه تنظیم می کند.
- **ارسال نوتیفیکیشن** : فعال یا غیر فعال کردن ویژگی ارسال سیگنال توسط نوتیفیکیشن به اپلیکیشن موبایل.
- **ارسال ایمیل** : فعال یا غیر فعال کردن ویژگی ارسال سیگنال توسط ایمیل .
- **ارسال آلارم روی صفحه** : فعال یا غیر فعال کردن ویژگی نمایش سیگنال روی نمودار به صورت آلت به معامله گر .
- **پرینت در بخش سربرگ اکسپرت** : فعال یا غیر فعال کردن ویژگی پرینت سیگنال در سربرگ Experts یا خبره در بخش ToolBox .
- **ارسال سیگنال حمایت کوتاه مدت** : فعال یا غیر فعال کردن ارسال سیگنال حمایت کوتاه مدت.
- **ارسال سیگنال مقاومت کوتاه مدت** : فعال یا غیر فعال کردن ارسال سیگنال مقاومت کوتاه مدت.
- **ارسال سیگنال حمایت بلند مدت** : فعال یا غیر فعال کردن ارسال سیگنال حمایت بلند مدت .
- **ارسال سیگنال مقاومت بلند مدت** : فعال یا غیر فعال کردن ارسال سیگنال مقاومت بلند مدت .

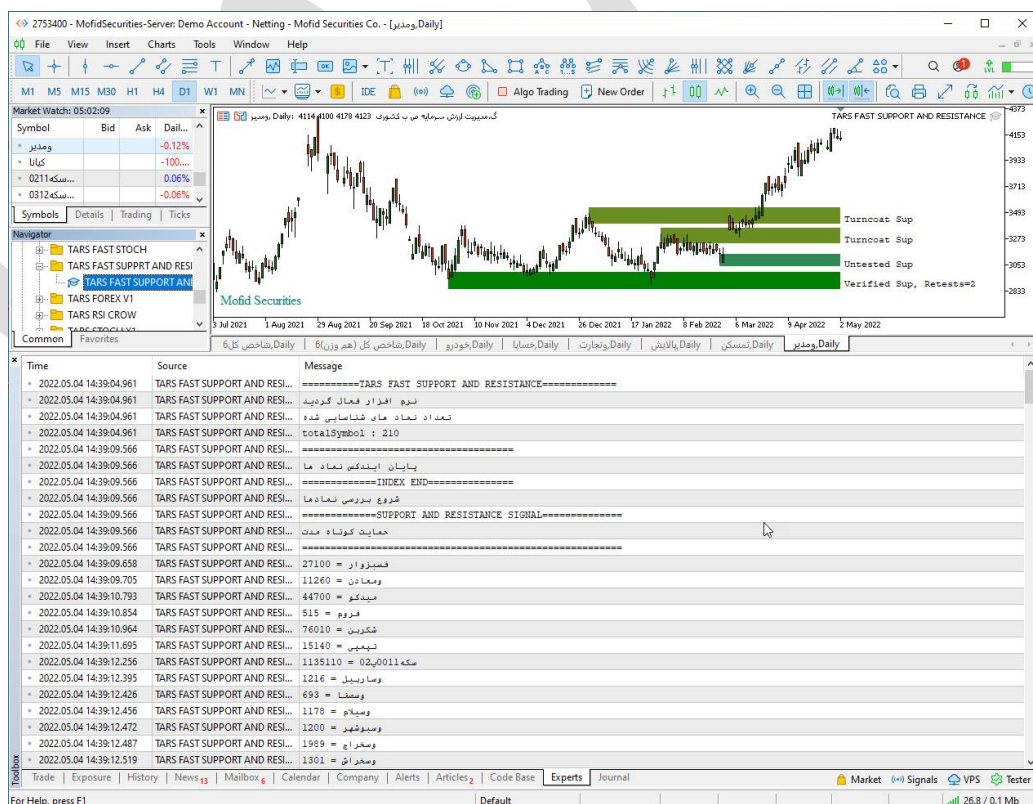
نکته : هرگاه تعداد نمادهایی که برای بررسی در واج لیست قرار داده اید زیاد است سعی کنید تعداد دقایق این آیتم را بالا ببرید تا باعث هنگ کردن سیستم نشود ضمناً تعداد دقیقه تنظیم شده باید تناسب معناداری با تایم فریم نمودار داشته باشد به عنوان مثال اگر تایم فریم ما روزانه باشد و ما این آیتم را روی یک دقیقه تنظیم کنیم عملاً هر دقیقه نتایج یکسانی را برای ما ارسال خواهد کرد و برای تایم فریم روزانه 60 دقیقه منطقی خواهد بود.

شیوه استفاده از اکسپرت

اکسپرت وقتی که اجرا می شود به صورت اتوماتیک فرایند فعال سازی و بررسی هویت کاربر را انجام می دهد و در صورت مجاز بود کلیه نماد های موجود در واچ لیست را ایندکس می کند و سپس شروع می کند به بررسی سیگنال های احتمالی نماد های موجود. در پایان نیز اگر **ارسال اتوماتیک سیگنال** در تنظیمات اکسپرت فعال باشد بر اساس دوره زمانی مشخص شده به بررسی اتوماتیک نماد های موجود در بازه های زمانی مشخص می پردازد.

برای اینکه شما بتوانید پردازش های سیستم را مشاهده کنید باید از منوی **View** گزینه **Toolbox** را انتخاب کنید و سپس در پنجره باز شده با سربرگ **Experts** بروید.

برای بررسی سیگنال های ارسالی از اکسپرت می توانید از اندیکاتور حمایت و مقاومت **shved** **supply and demand** استفاده کنید که همراه اکسپرت خدمت شما ارائه می گردد.



تمامی سیگنال ها و پیامهای اکسپرت در این قسمت قابل مشاهده می باشد.

← نرمینال	MQID		
دسبحان = 44390 - تیپیکو = 20480 - دسبحان = 9902 ۴ مه			۱۳:۴۱
مقاومت کوتاه مدت			
- شاخص کل (هم وزن) 6 = 422531 - شاخص کل 6 = 1528984 - تجارت = 2320 - پالایش = 84940 - ٹمسکن = 3843 - ومدير = 4203 - والبر = 7720 - دامين = 3547 - دابور = 27970 - دالبر = 10460 - ددام = 12590 - وپخش = 32590 - دشیمی = 25900 - دفارا = 14080 - دجابر = 13660 - دکوثر = 3419 - دلقما = 1890 - داسوه = 40850 - دارو = 31890 - دسینا = 27890 - دسبحا = 18490 - دزھراوی = 5630 - دلار = 44450 - دفرا = 17000 - دیران = 18670 - دکیمی = 21740 - دپارس = 29960 - دروز = 30660 - دتماد = 43920 - تیپیکو = 20480 - دسبحان = 9720 ۱۳:۴۲			
مقاومت بلند مدت			
- شاخص کل (هم وزن) 6 = 422531 - شاخص کل 6 = 1528984 - تجارت = 2320 - پالایش = 84940 - ومدير = 4203 - والبر = 7900 - دامين = 3547 - دابور = 27970 - دالبر = 10460 - ددام = 12590 - دشیمی = 25900 - دفارا = 14080 - دجابر = 13660 - دکوثر = 3419 - داسوه = 40850 - دارو = 31890 - دسینا = 27890 - دزھراوی = 5630 - دلار = 44450 - دفرا = 17000 - دکیمی = 32180 - دپارس = 29960 - دروز = 20480 - دسبحان = 9902 ۱۳:۴۲			

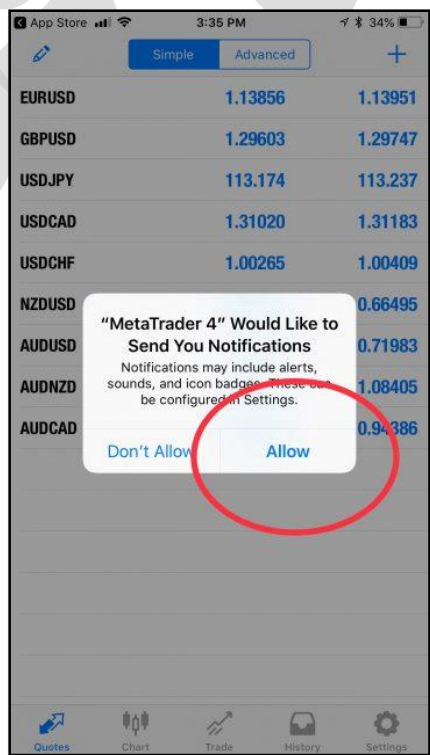
نحوه استفاده از هشدار یا آلارم (Alert) در متاتریدر موبایل

همانند دریافت هشدار در متاتریدر نسخه دسکتاپ، امکان تنظیم آلارم در موبایل نیز وجود دارد. به این ابزار متاتریدر **push notifications** می گویند. بدین ترتیب زمانیکه نمودار به قیمت مد نظر شما رسید می توانید یک هشدار صوتی یا متنی از طریق تلفن همراه خود دریافت کنید.

شما این هشدار را از طریق اپلیکیشن متاتریدر در موبایل خود دریافت می کنید. بنابراین بایستی متاتریدر نسخه موبایل را بر روی تلفن همراه خود نصب کرده باشید.

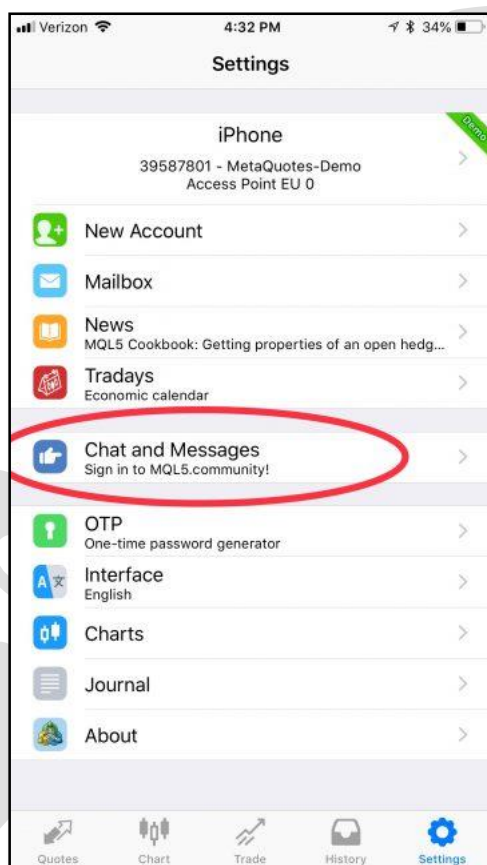
مرحله 1: اپلیکیشن متاتریدر را در موبایل خود باز کنید

هنگام باز کردن متاتریدر در موبایل، پیغامی مانند شکل زیر در یافت خواهید کرد. حتما گزینه **Allow** را انتخاب کنید. در غیر اینصورت نمی توانید از امکانات **Alerts** استفاده کنید.



مرحله 2: بخش settings را باز کنید.

پس از باز کردن متاتریدر در موبایل خود به بخش settings بروید. سپس گزینه Chat and Messages را انتخاب کنید.

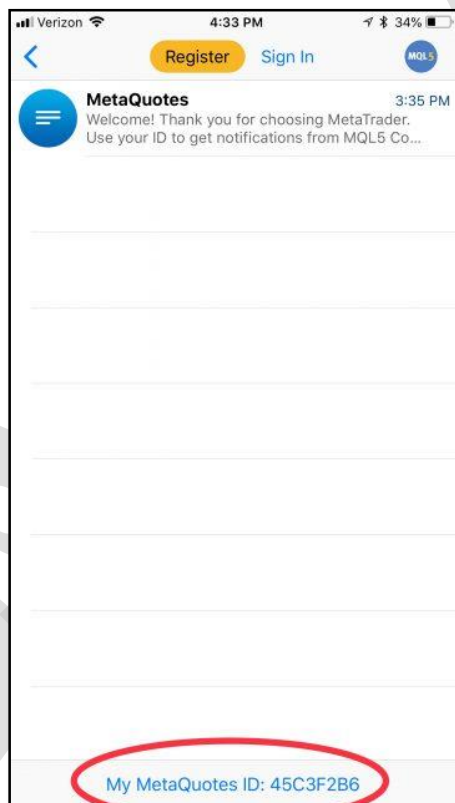


مرحله 3: شماره ID متاکوتس خود را بیابید.

MetaQuotes ID یک شماره 8 رقمی یونیک می باشد. این شماره در سیستم عامل گوشی های اپل، پس از کلیک بر Chat and Messages در انتهای صفحه شما قابل مشاهده است.

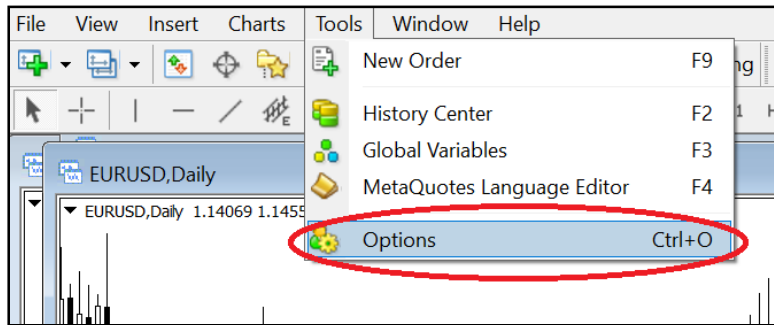
در نسخه های اندروید متاتریدر می توانید از بالای صفحه، علامت MQID را بزنید تا کد خود را مشاهده کنید.

شما به این شماره نیاز دارید تا بتوانید متاتریدر موبایل را به متاتریدر لپ تاپ خود متصل کنید.



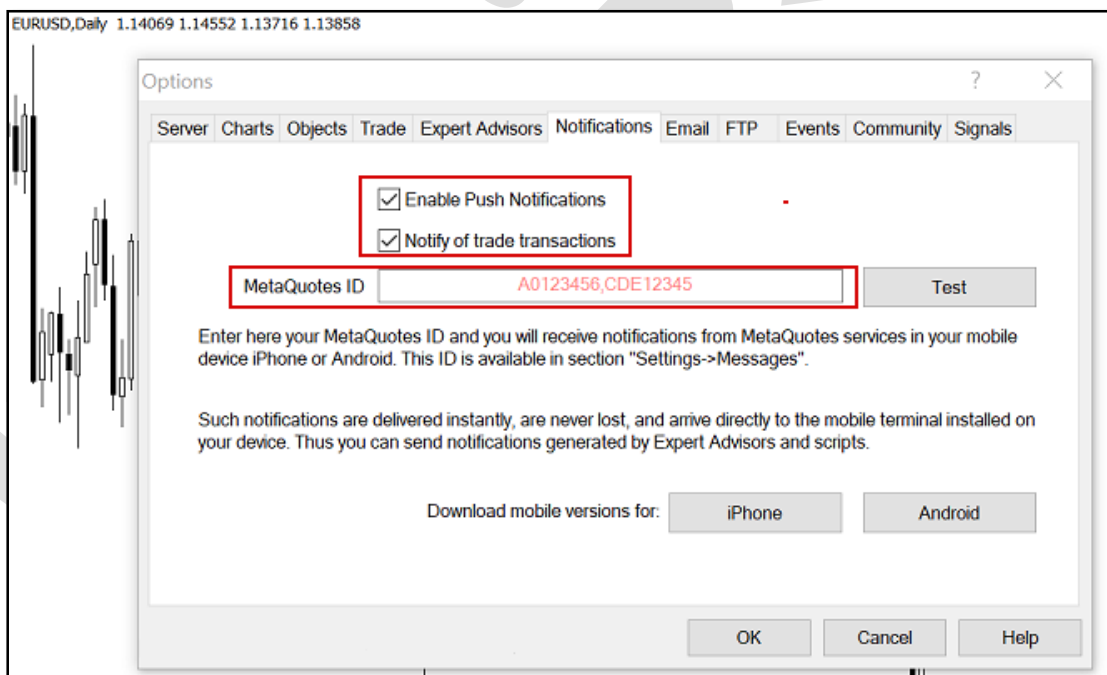
مرحله 4: در متاتریدر لپ تاپ گزینه **Options** را باز کنید.

شما بایستی دریافت هشدار (**notifications**) را در متاتریدر لپ تاپ خود فعال کنید. به این منظور در منوی **Tools** بر روی زیر منوی **Options** کلیک کنید.



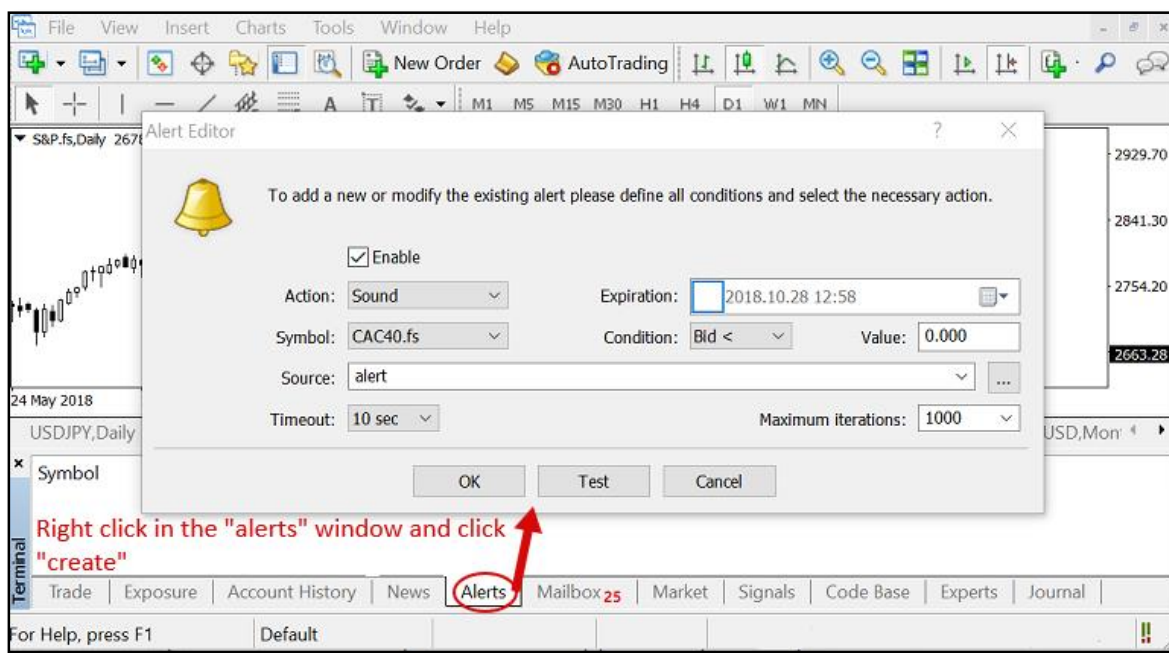
مرحله 5: در سربرگ notifications ، گزینه Push Notifications را فعال کرده و شماره ID خود را وارد کنید.

این مرحله را مانند شکل زیر انجام دهید



مرحله 6 Push notification :را امتحان کنید و آلارم را تنظیم کنید.

در مرحله قبل، پس از وارد کردن ID ، دکمه **Test** را بزنید تا مطمئن شوید هشدار متاتریدر در موبایل به خوبی کار می کند. سپس **OK** را کلیک کنید و از انتهای صفحه گزینه **Alerts** را بزنید تا آلارم مد نظر را تنظیم کنید.



در اینجا کار شما به پایان رسیده است و در صورت برآورده شدن شرایط مشخص شده توسط شما، هشدار متاتریدر را بر روی تلفن همراه خود دریافت خواهید کرد.

چگونه هشدار صوتی دلخواه را به متاتریدر اضافه کنیم؟

در هنگام استفاده از هشدار صوتی، این امکان وجود دارد که علاوه بر صداهای موجود در متاتریدر می توانید از فایل های صوتی دلخواه نیز استفاده کنید.

برای مثال ممکن است بخواهید یک صدای ضبط شده را به عنوان **Alert** استفاده کنید. بدین منظور، پس از باز کردن پوشه متاتریدر در محل نصب شده، فایل صوتی خود را در پوشه **Sounds** قرار دهید. در نظر داشته باشید که پسوند فایل بصورت **wav** باشد.

تنظیمات SMTP جیمیل (Gmail) برای ارسال ایمیل

زمانی که قصد ارسال ایمیل (از طریق حساب کاربری جیمیل) را بوسیله برنامه‌ها یا سایت‌ها و ابزارهای واسط داشته باشید، ممکن است به تنظیمات SMTP سرویس Gmail نیاز داشته باشید.

مختصری درباره SMTP

SMTP مخفف عبارت "Simple Mail Transfer Protocol" به معنای "پروتکل ساده ارسال ایمیل" است. پروتکل SMTP را می‌توان یک نوع رابط سرویس ایمیل و برنامه‌ها (مانند Outlook یا Thunderbird، سایت‌ها، موبایل‌ها و گوشی‌ها یا سایر ابزار دانست که عمل ارسال ایمیل را به مراتب آسان‌تر می‌کند. این پروتکل بر اساس استاندارد RFC 5321 توسعه داده شده است و اکثر سرویس دهندگان ایمیل از جمله جیمیل، یاهو و هات‌میل این پروتکل را در اختیار برنامه نویسان و توسعه دهندگان قرار می‌دهند. پورت پیش فرض در این استاندارد ۲۵ است (طبق بند ۴,۵,۴,۲) اما سرویس دهندگان ایمیل اکثراً از پورت‌های دیگر استفاده می‌کنند. از این پروتکل برای "ارسال" ایمیل استفاده می‌شود و معمولاً برای "دریافت" آن کاربردی ندارد.

تنظیمات SMTP جیمیل

پروتکل SMTP سرویس جیمیل (Gmail) رایگان بوده و تنظیمات و مقادیر آن به شرح زیر است:

عنوان انگلیسی	عنوان فارسی	مقدار	توضیحات
SMTP Server	آدرس سرور SMTP	smtp.gmail.com	همیشه ثابت است
SMTP Username	نام کاربری SMTP	آدرس کامل ایمیل فرستنده	برای مثال example@gmail.com
SMTP Password	رمز عبور SMTP	رمز عبور ایمیل فرستنده	برای مثال MyP@ssworD
SMTP Port	درگاه SMTP	۴۶۵	در حالت امن SSL
		۵۸۷	در حالت TLS
		۲۵	در حالت SSL

چند نکته:

در صورت وجود گزینه "نیاز به TLS یا SSL" مانند "Use TLS/SSL" در کلاینت (برنامه) مورد نظر شما، حتماً باید فعال باشد. در صورت غیرفعال بودن، امکان استفاده از پروتکل SMTP جیمیل وجود نخواهد داشت؛ زیرا پورت‌های ۴۶۵ و ۲۵ از رمزگذاری SSL و پورت ۵۸۷ از TLS استفاده می‌کنند و باید به توجه به پورت، یکی از حالت‌های SSL یا TLS

استفاده شود. اگر گزینه‌ای با عنوان TLS نیست، به احتمال زیاد کلاینت شما به صورت پیش فرض از TLS استفاده می‌کند.

در صورت وجود گزینه احراز هویت مانند "SMTP authentication" حتماً باید فعال باشد چون ما برای استفاده از سرویس SMTP نیاز به احراز هویت (وارد کردن رمز عبور و آدرس ایمیل) داریم. تقریباً همه سرویس دهنده‌های ایمیل برای استفاده از SMTP نیاز به احراز هویت دارند.

در صورت کار نکردن پورت ۴۶۵ پورت ۵۸۷ سپس ۲۵ را امتحان کنید.

در صورت امکان سه پورت ذکر شده و همچنین کلاینت خود را در فایروال (Firewall) خود Allow یا مجاز کنید.

ممکن است در کلاینت شما فیلدی برای نوشتن پورت وجود نداشته باشد. در این صورت پس از آدرس سرور ذکر شده، علامت دونقطه (:) سپس پورت مورد نظر را بنویسید. برای مثال smtp.gmail.com:465 :

تعداد ایمیل‌ها مجاز برای فرستادن با استفاده از پروتکل SMTP سرویس جیمیل ۵۰۰ عدد است. این محدودیت برای جلوگیری از فرستادن هرزنامه اسپم (Spam) گذاشته شده است.

هر سه پورت و آدرس سرور SMTP با استفاده از اکانت‌های جداگانه تست شده و تا لحظه نوشتن این پست بدون نقض کار می‌کند.

طراحی و پیاده سازی در بهار 1401