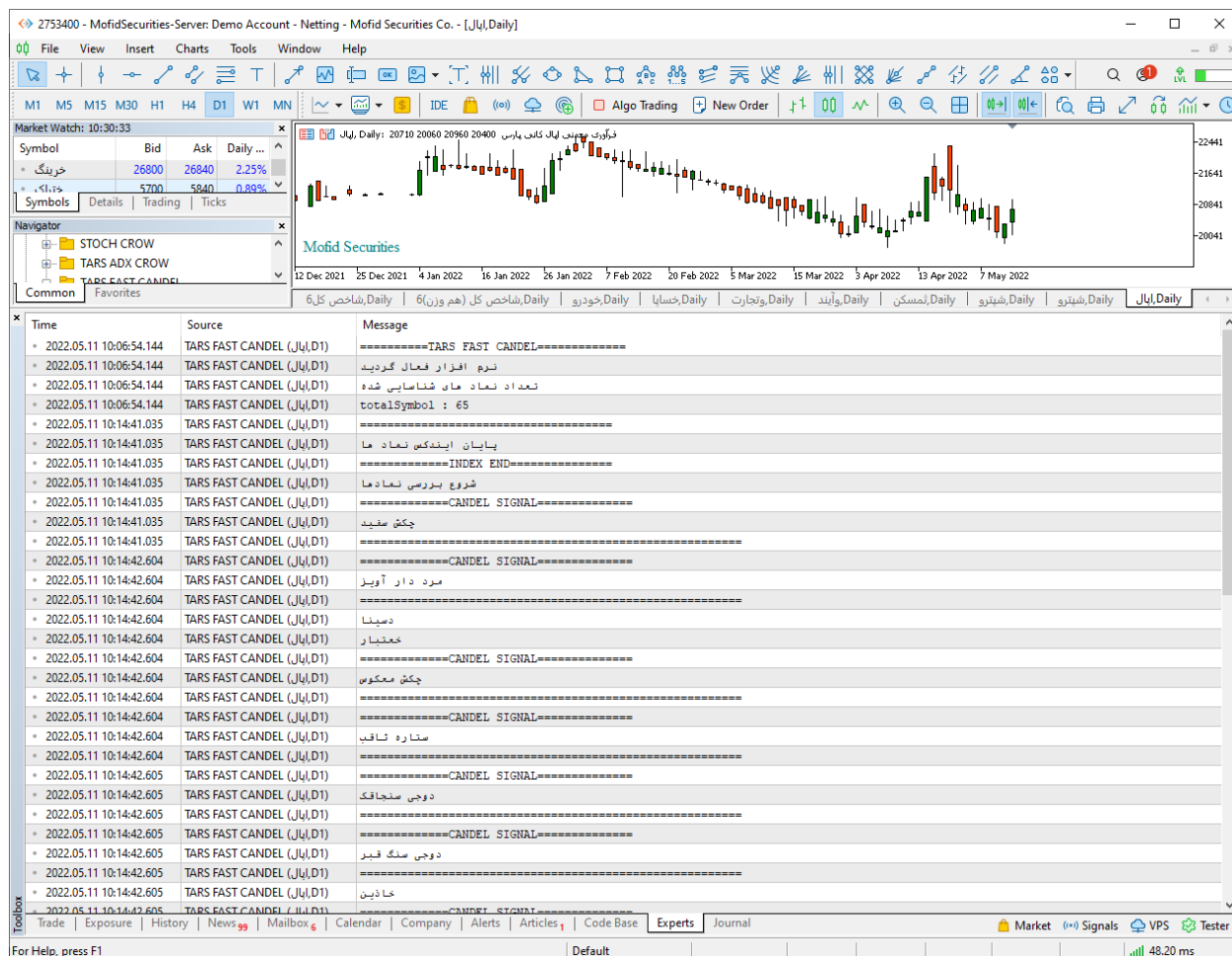


TARS FAST MA MULTI CROSS



امکانات TARS FAST MA MULTI CROSS

اکسپرت TFM به شما این امکان را می دهد تا به دوازده طریق مختلف سیگنالهای استراتژی های مختلف اکسپرت را دریافت کنید.

1. دریافت سیگنال ها به صورت نوتیفیکیشن بر روی اپلیکیشن موبایل متا تریدر.
2. دریافت سیگنال ها به صورت ایمیل.
3. دریافت سیگنال به صورت پیام هشدار یا آلارم روی متا تریدر.

۴. دریافت سیگنال ها به صورت print در toolbox. (در زبانه view گزینه toolbox)
۵. امکان پردازش و تحلیل ۱۲ نوع استراتژی مختلف میانگین متحرک.
۶. امکان تغییر وضعیت اکسپرت در دو حالت دستی و اتوماتیک.
۷. این اکسپرت دارای ظاهر گرافیکی نیست.
۸. کلیه اطلاعات و خروجی این اکسپرت روی سربرگ Experts یا (خبره) در بخش ToolBox نمایش داده می شود.
۹. سرعت این سیستم بسیار بالا و دقیق می باشد و می تواند روی هر سیستمی از لحاظ سخت افزاری اجرا شود.
۱۰. قابلیت فعالیت در تمام تایم فریم ها.

The screenshot displays the Mofid Securities software interface. A central alert window is open, titled "دریافت سیگنال به صورت پیام هشدار یا آلارم روی متاتریدر." (Signal received as warning message or alarm on MetaTrader). Below it, a message log window is visible, showing a list of alerts with columns for Time, Source, and Message. The message log contains several entries, including one that says "دریافت سیگنال ها به صورت print در toolbox. (در زبانه view گزینه toolbox)".

Time	Source	Message
2022.01.05 11:13:23.370	RSI CROW (شبهنا,D1)	Alert: - سفید - رانفور
2022.01.05 11:13:23.372	RSI CROW (شبهنا,D1)	Alert: - زیاوس - چانست
2022.01.05 11:13:23.373	RSI CROW (شبهنا,D1)	Alert: - ویملت - یاروس
2022.01.05 11:14:23.361	RSI CROW (شبهنا,D1)	Alert: - آر اس آی - کپارس
2022.01.05 11:14:23.363	RSI CROW (شبهنا,D1)	Alert: تغییر فاز مثبت آر اس آی - سیجنو - زیاوس - چانست
2022.01.05 11:14:23.364	RSI CROW (شبهنا,D1)	Alert: تغییر فاز منفی آر اس آی - سیجنو - زیاوس - چانست
2022.01.05 11:14:23.366	RSI CROW (شبهنا,D1)	Alert: روند صعودی آر اس آی - کپارس - سفرب - سکرز - یاروس - چانست
2022.01.05 11:14:23.367	RSI CROW (شبهنا,D1)	Alert: روند نزولی آر اس آی - شاخص کل - شاخص کل (هم وزن) - 6 - ونجارت - شتران - کسهدی - پدوخس - پاسا - پکویز - ویملت - یاروس

فعال سازی اکسپرت

برای فعال سازی اکسپرت فقط لازم است اکسپرت را طبق راهنما نصب و اجرا کنید اکسپرت به صورت اتوماتیک عملیات فعال سازی را انجام می دهد . اکسپرت نام کاربری و زمان استفاده مجاز از اکسپرت را بررسی می کند و اگر با آنچه که برای اکسپرت تعریف شده مطابقت داشت ، عملیات فعال سازی را انجام می دهد.

شیوه معرفی نمادها به اکسپرت

هر نمادی که مد نظر ما است و می خواهیم اکسپرت آنها را مورد بررسی قرار دهد را به واچ لیست اضافه می کنیم با اجرای اکسپرت روی نمودار در صورت مجاز بودن کاربر عملیات ایندکس کردن نماد های واچ لیست به صورت اتوماتیک انجام می پذیرد. سعی شود بیش از ۱۵۰ نماد در واچ لیست قرار داده نشود چون اگر سیستم شما ضعیف باشد عملیات فعال سازی زمان بیشتری می برد و ضمناً بررسی و تحلیل های اکسپرت نیز طولانی تر می گردد.

چگونه در تایم فریم های مختلف پردازش کنیم

اکسپرت این ویژگی را دارد تا در هر تایم فریمی پردازش اطلاعات را انجام دهد. برای این کار فقط لازم است تایم فریم مورد نظر را روی یک چارت تنظیم کنیم سپس اکسپرت را در آن چارت اجرا کنیم به صورت اتوماتیک تمام پردازش های اکسپرت روی تایم فریم تنظیمی شما صورت می پذیرد .

ساختار استراتژی به کار رفته در اکسپرت مولتی کراس

در این اکسپرت از سه میانگین متحرک مختلف استفاده شده که هر کدام امکان تنظیم اختصاصی را دارند. به صورت پیش فرض از میانگین هفت، چهار ده و بیست و یک روزه استفاده شده است. در ادامه سیگنال ها و چگونگی آنها را مشاهده خواهید کرد.

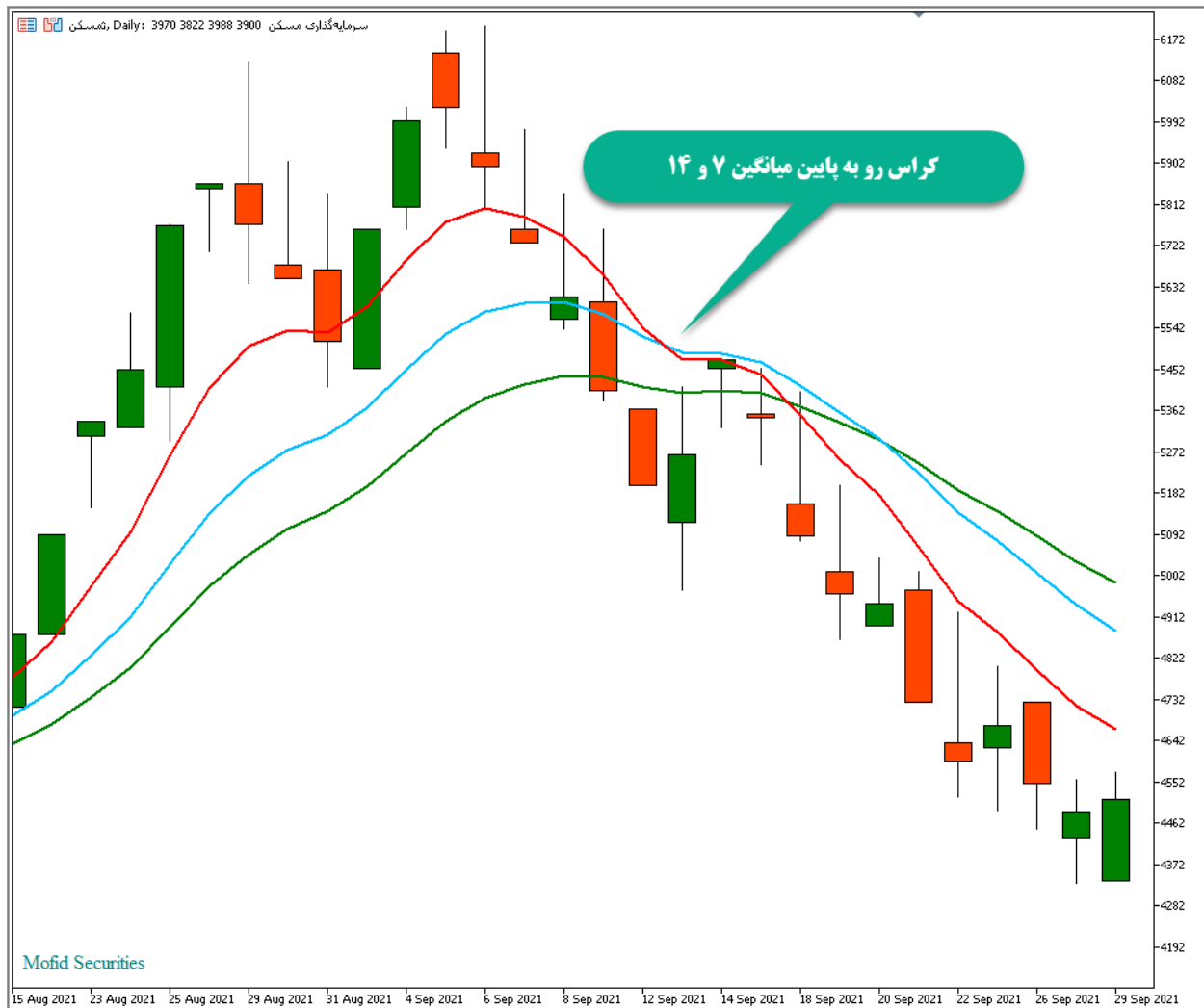
راهنمای تصاویری که در ادامه می بینید

- میانگین شماره یک : ۷ روزه
- میانگین شماره دو : ۱۴ روزه
- میانگین شماره سه : ۲۱ روزه

کراس رو به بالای و میانگین شماره یک و دو



کراس رو به پایین میانگین شماره یک و دو



کراس رو به بالای میانگین شماره یک و سه



کراس رو به پایین میانگین شماره یک و سه



Mofid Securities

کراس رو به بالای هر سه میانگین



کراس رو به پایین هر سه میانگین



کراس رو به بالای میانگین شماره یک و کندل

در این حالت هرگاه کندل میانگین ۷ روزه یا میانگین شماره یک را رو به بالا قطع کند و بالای میانگین بسته شود سیگنال صادر می گردد. اگر به تصویر یزر توجه کنید می بینید که کندل در روز قبل زیر میانگین بسته شده ولی فردای آن روز میانگین را کراس کرده و بالای میانگین بسته شده است.



کراس رو به پایین کندل و میانگین شماره یک

در این حالت کندل میانگین شماره یک را رو به پایین قطع کرده و زیر میانگین بسته می شود.



تشخیص روند ها با میانگین ها

در این نوع تشخیص روند هرگاه کندل بالای میانگین باشد روند صعودی و اگر زیر میانگین باشد روند نزولی تشخیص داده می شود.



تغییر تنظیمات اکسپرت

برای تغییر تنظیمات باید روی نمودار کلیک راست کنید و سپس گزینه **expert list** را انتخاب کنید و سپس در لیست باز شده روی اکسپرت مورد نظر کلیک فرمایید و سپس تغییرات مورد نظر را اعمال بفرمایید.

TARS FAST MA MULTI CROSS 1.01

Common Inputs

Variable	Value
ab =====	میانگین شماره یک کوتاه مدت
APPLY TO - short	Close price
METHOD - short	Exponential
01 SHIFT - short	0
01 MA First Period - short	7
ab =====	میانگین شماره دو متوسط
APPLY TO - long	Close price
METHOD - long	Exponential
01 SHIFT - long	0
01 MA Second Period - long	14
ab =====	میانگین شماره سه بلند مدت
APPLY TO - longer	Close price
METHOD - longer	Exponential
01 SHIFT - longer	0
01 MA Third Period - longer	21
ab =====	First load Setting Section=====
↑ کراس رو به بالای میانگین شماره یک و دو	true
↑ کراس رو به پایین میانگین شماره یک و دو	true
↑ کراس رو به بالای میانگین شماره یک و سه	true
↑ کراس رو به پایین میانگین شماره یک و سه	true
↑ کراس رو به بالای سه میانگین	true
↑ کراس رو به پایین سه میانگین	true
↑ کراس رو به بالای میانگین شماره یک با کندل	true
↑ کراس رو به پایین میانگین شماره یک با کندل	true
↑ روند صعودی با میانگین شماره دو	true
↑ روند نزولی با میانگین شماره دو	true
↑ روند صعودی با میانگین شماره سه	true
↑ روند نزولی با میانگین شماره سه	true
ab =====	Alarm Section=====
↑ فعال سازی ارسال اتوماتیک سیگنال	true
01 دوره زمانی بررسی و ارسال سیگنال به دقیقه	5
↑ ارسال نوتیفیکیشن	true
↑ ارسال ایمیل	false

Load Save

OK Cancel Reset

تنظیمات میانگین شماره یک

تنظیمات میانگین شماره دو

تنظیمات میانگین شماره سه

فعال و غیر فعال کردن سیگنال ها در لودینگ اولیه

Common Inputs

Variable	Value
01 MA Third Period - longer	21
ab =====	First load Setting Section=====
↗ کراس رو به بالای میانگین شماره یک و دو	true
↗ کراس رو به پایین میانگین شماره یک و دو	true
↗ کراس رو به بالای میانگین شماره یک و سه	true
↗ کراس رو به پایین میانگین شماره یک و سه	true
↗ کراس رو به بالای سه میانگین	true
↗ کراس رو به پایین سه میانگین	true
↗ کراس رو به بالای میانگین شماره یک با کندل	true
↗ کراس رو به پایین میانگین شماره یک با کندل	true
↗ روند صعودی با میانگین شماره دو	true
↗ روند نزولی با میانگین شماره دو	true
↗ روند صعودی با میانگین شماره سه	true
↗ روند نزولی با میانگین شماره سه	true
ab =====	Alarm Section=====
↗ فعال سازی ارسال اتوماتیک سیگنال	true
01 دوره زمانی بررسی و ارسال سیگنال به دقیقه	5
↗ ارسال نوتیفیکیشن	true
↗ ارسال ایمیل	false
↗ ارسال آلازم روی صفحه	false
↗ بریت در بخش سربرگ اکسپرت	true
↗ کراس رو به بالای میانگین شماره یک و دو	true
↗ کراس رو به پایین میانگین شماره یک و دو	true
↗ کراس رو به بالای میانگین شماره یک و سه	true
↗ کراس رو به پایین میانگین شماره یک و سه	true
↗ کراس رو به بالای سه میانگین	true
↗ کراس رو به پایین سه میانگین	true
↗ کراس رو به بالای میانگین شماره یک با کندل	true
↗ کراس رو به پایین میانگین شماره یک با کندل	true
↗ روند صعودی با میانگین شماره دو	true
↗ روند نزولی با میانگین شماره دو	true
↗ روند صعودی با میانگین شماره سه	true
↗ روند نزولی با میانگین شماره سه	true

تنظیمات ارسال سیگنال

Load

Save

OK

Cancel

Reset

این اکسپرت دارای سه بخش مجزا در تنظیمات می باشد که هر بخش در ادامه توضیح داده می شود.

توضیحات مربوط به بخش اول و تنظیمات میانگین ها

این اکسپرت از سه میانگین هفت ، چهارده و بیست و یک روزه تشکیل شده که حتما باید میانگین شماره یک همیشه کوچک تر از دو میانگین دیگر باشد و میانگین شماره دو باید حتما مقداری بین دو میانگین شماره یک و سه را داشته باشد. در نهایت میانگین شماره سه نیز باید همواره از دو میانگین دیگر بزرگتر باشد. اگر این موضوع رعایت نشود اکسپرت به درستی نمی تواند کار خود را انجام دهد.

- **تعداد روز های قبل برای محاسبه کراس فقط یک یا دو :** این گزینه به شما

این امکان را می دهد که محاسبه کراس با مقایسه روز قبل انجام شود یا دو روز قبل که شما با انتخاب یک یا دو می توانید آن را مشخص کنید توجه داشته باشید اگر عدد بزرگتر از دو قرار دهید دو محاسبه می شود و اگر عدد کوچکتر از یک قرار دهید یک محاسبه می شود . یک یعنی یک روز قبل و دو یعنی دو روز قبل.

توضیحات مربوط به بخش دوم و تنظیمات لودینگ ابتدایی

این گزینه ها مربوط به زمانی است که اکسپرت برای اولین بار می خواهد اجرا شود یا زمانی که تغییری در تنظیمات رخ داده باشد. شما در این بخش مشخص می کنید که کدام نوع از استراتژی ها را اکسپرت هنگام لود اولیه جستجو کند.

توضیحات مربوط به بخش سوم و تنظیمات ارسال سیگنال ها

این تنظیمات مربوط به زمانی است که کاربر می خواهد اکسپرت نماد ها را در بازه زمانی مختلف بررسی و نتایج حاصله را برای کاربر به روش های مختلف ارسال کند.

- **فعال سازی ارسال اتوماتیک سیگنال :** فعال یا غیر فعال کردن ویژگی ارسال سیگنال.

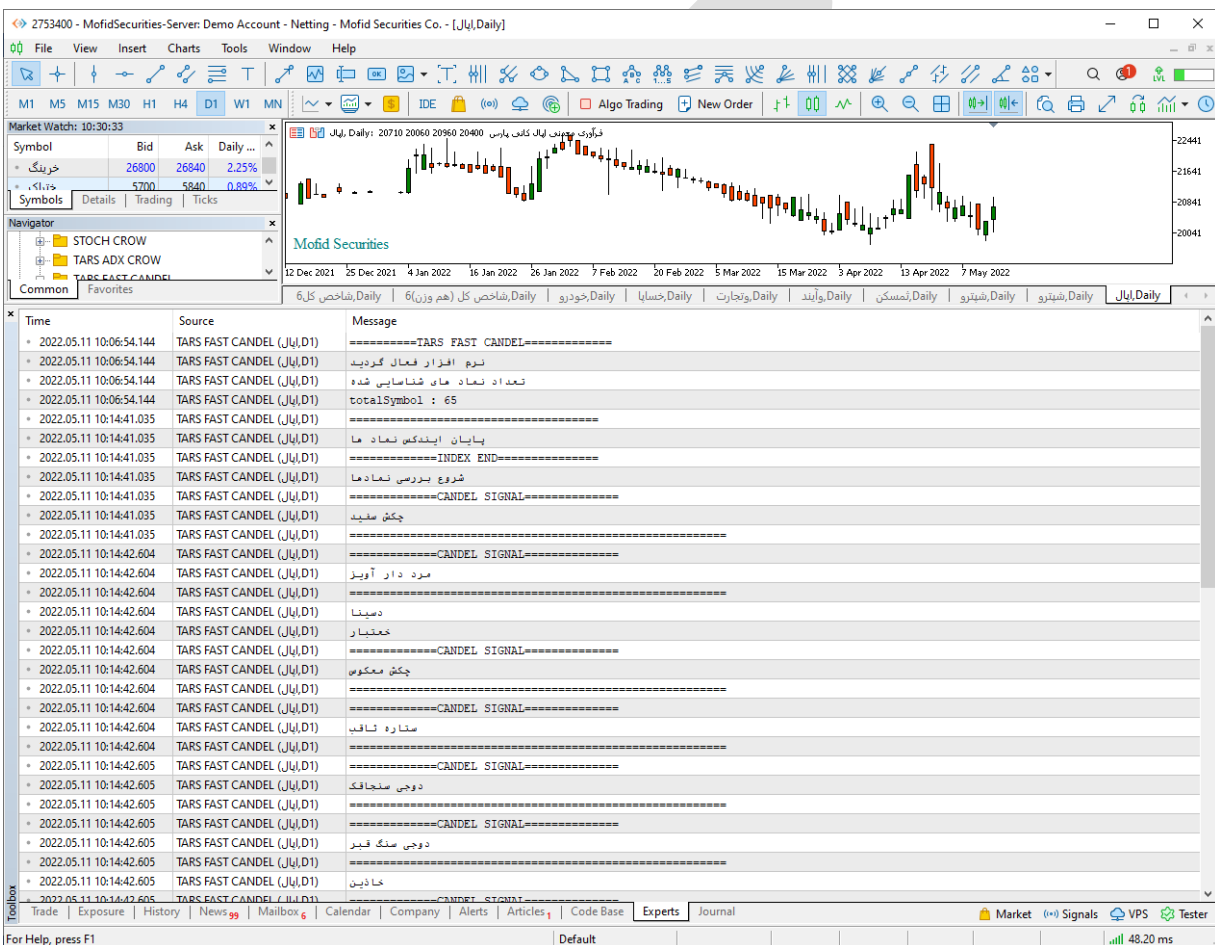
- **دوره زمانی بررسی و ارسال سیگنال به دقیقه** : دوره زمانی بررسی نمادها را به دقیقه تنظیم می کند.
- **ارسال نوتیفیکیشن** : فعال یا غیر فعال کردن ویژگی ارسال سیگنال توسط نوتیفیکیشن به اپلیکیشن موبایل.
- **ارسال ایمیل** : فعال یا غیر فعال کردن ویژگی ارسال سیگنال توسط ایمیل .
- **ارسال آلارم روی صفحه** : فعال یا غیر فعال کردن ویژگی نمایش سیگنال روی نمودار به صورت آلرت به معامله گر .
- **پرینت در بخش سربرگ اکسپرت** : فعال یا غیر فعال کردن ویژگی پرینت سیگنال در سربرگ Experts یا خبره در بخش ToolBox .
- **باقی گزینه ها نیز مربوط به فعال یا غیر فعال کردن ارسال سیگنال های مختلف است که در صفحات قبل توضیح داده شده است.**

نکته : هرگاه تعداد نمادهایی که برای بررسی در واچ لیست قرار داده اید زیاد است سعی کنید تعداد دقیق این آیتم را بالا ببرید تا باعث هنگ کردن سیستم نشود ضمناً تعداد دقیقه تنظیم شده باید تناسب معنا داری با تایم فریم نمودار داشته باشد به عنوان مثال اگر تایم فریم ما روزانه باشد و ما این آیتم را روی یک دقیقه تنظیم کنیم عملاً هر دقیقه نتایج یکسانی را برای ما ارسال خواهد کرد و برای تایم فریم روزانه ۶۰ دقیقه منطقی خواهد بود.

شیوه استفاده از اکسپرت

اکسپرت وقتی که اجرا می شود به صورت اتوماتیک فرایند فعال سازی و بررسی هویت کاربر را انجام می دهد و در صورت مجاز بود کلیه نماد های موجود در واچ لیست را ایندکس می کند و سپس شروع می کند به بررسی سیگنال های احتمالی نماد های موجود. در پایان نیز اگر ارسال اتوماتیک سیگنال در تنظیمات اکسپرت فعال باشد بر اساس دوره زمانی مشخص شده به بررسی اتوماتیک نماد های موجود در بازه های زمانی مشخص می پردازد.

برای اینکه شما بتوانید پردازش های سیستم را مشاهده کنید باید از منوی View گزینه Toolbox را انتخاب کنید و سپس در پنجره باز شده با سربرگ Experts بروید.



The screenshot displays a trading platform interface. At the top, there's a menu bar with 'File', 'View', 'Insert', 'Charts', 'Tools', 'Window', and 'Help'. Below the menu is a toolbar with various icons for chart manipulation and trading. The main area is divided into several panels:

- Market Watch:** Shows bid and ask prices for 'خرینگ' (Xring) with a 2.25% change.
- Navigator:** Lists indicators like 'STOCH CROW', 'TARS ADX CROW', and 'TARFAST CANDEL'.
- Chart:** A candlestick chart for 'Mofid Securities' from Dec 2021 to May 2022.
- Experts Window:** A log of messages from the 'TARS FAST CANDEL' expert. The messages include:

Time	Source	Message
2022.05.11 10:06:54.144	TARS FAST CANDEL (ایال,D1)	=====TARS FAST CANDEL=====
2022.05.11 10:06:54.144	TARS FAST CANDEL (ایال,D1)	شروع افزار فعال گردید
2022.05.11 10:06:54.144	TARS FAST CANDEL (ایال,D1)	تعداد نماد های شناسایی شده
2022.05.11 10:06:54.144	TARS FAST CANDEL (ایال,D1)	totalSymbol : 65
2022.05.11 10:14:41.035	TARS FAST CANDEL (ایال,D1)	=====
2022.05.11 10:14:41.035	TARS FAST CANDEL (ایال,D1)	پایان ایندکس نماد ها
2022.05.11 10:14:41.035	TARS FAST CANDEL (ایال,D1)	=====INDEX END=====
2022.05.11 10:14:41.035	TARS FAST CANDEL (ایال,D1)	شروع بررسی نمادها
2022.05.11 10:14:41.035	TARS FAST CANDEL (ایال,D1)	=====CANDEL SIGNAL=====
2022.05.11 10:14:41.035	TARS FAST CANDEL (ایال,D1)	چکش سفید
2022.05.11 10:14:41.035	TARS FAST CANDEL (ایال,D1)	=====
2022.05.11 10:14:42.604	TARS FAST CANDEL (ایال,D1)	=====CANDEL SIGNAL=====
2022.05.11 10:14:42.604	TARS FAST CANDEL (ایال,D1)	مرد داو آویز
2022.05.11 10:14:42.604	TARS FAST CANDEL (ایال,D1)	=====
2022.05.11 10:14:42.604	TARS FAST CANDEL (ایال,D1)	دسینا
2022.05.11 10:14:42.604	TARS FAST CANDEL (ایال,D1)	جعنیار
2022.05.11 10:14:42.604	TARS FAST CANDEL (ایال,D1)	=====CANDEL SIGNAL=====
2022.05.11 10:14:42.604	TARS FAST CANDEL (ایال,D1)	چکش معکوس
2022.05.11 10:14:42.604	TARS FAST CANDEL (ایال,D1)	=====
2022.05.11 10:14:42.604	TARS FAST CANDEL (ایال,D1)	=====CANDEL SIGNAL=====
2022.05.11 10:14:42.604	TARS FAST CANDEL (ایال,D1)	سناره ناقاب
2022.05.11 10:14:42.604	TARS FAST CANDEL (ایال,D1)	=====
2022.05.11 10:14:42.605	TARS FAST CANDEL (ایال,D1)	=====CANDEL SIGNAL=====
2022.05.11 10:14:42.605	TARS FAST CANDEL (ایال,D1)	دوجی سنجاقک
2022.05.11 10:14:42.605	TARS FAST CANDEL (ایال,D1)	=====
2022.05.11 10:14:42.605	TARS FAST CANDEL (ایال,D1)	=====CANDEL SIGNAL=====
2022.05.11 10:14:42.605	TARS FAST CANDEL (ایال,D1)	دوجی سنگ قیبر
2022.05.11 10:14:42.605	TARS FAST CANDEL (ایال,D1)	=====
2022.05.11 10:14:42.605	TARS FAST CANDEL (ایال,D1)	=====CANDEL SIGNAL=====
2022.05.11 10:14:42.605	TARS FAST CANDEL (ایال,D1)	خادین
2022.05.11 10:14:42.605	TARS FAST CANDEL (ایال,D1)	=====CANDEL SIGNAL=====

At the bottom, there's a status bar with 'For Help, press F1' and 'Default'.

تمامی سیگنال ها و پیامهای اکسپرت در این قسمت قابل مشاهده می باشد.

نمونه ای از سیگنال های ارسال شده به اپلیکیشن موبایل



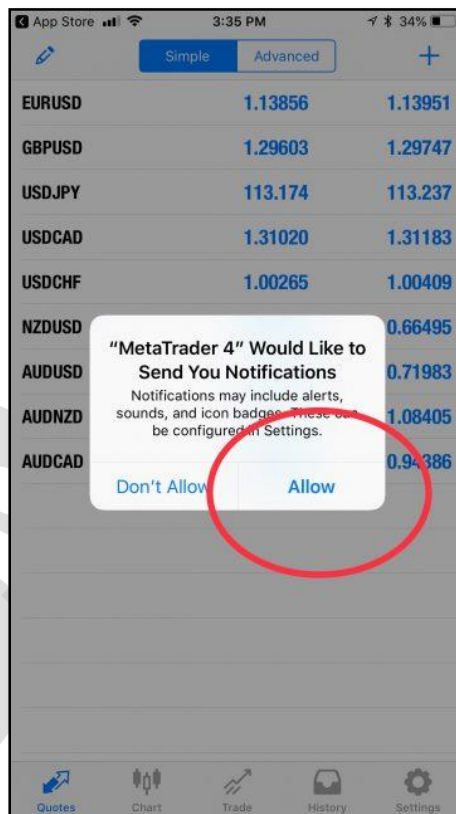
نحوه استفاده از هشدار یا آلارم (Alert) در متاتریدر موبایل

همانند دریافت هشدار در متاتریدر نسخه دسکتاپ، امکان تنظیم آلارم در موبایل نیز وجود دارد. به این ابزار متاتریدر **push notifications** می گویند. بدین ترتیب زمانیکه نمودار به قیمت مد نظر شما رسید می توانید یک هشدار صوتی یا متنی از طریق تلفن همراه خود دریافت کنید.

شما این هشدار را از طریق اپلیکیشن متاتریدر در موبایل خود دریافت می کنید. بنابراین بایستی متاتریدر نسخه موبایل را بر روی تلفن همراه خود نصب کرده باشید.

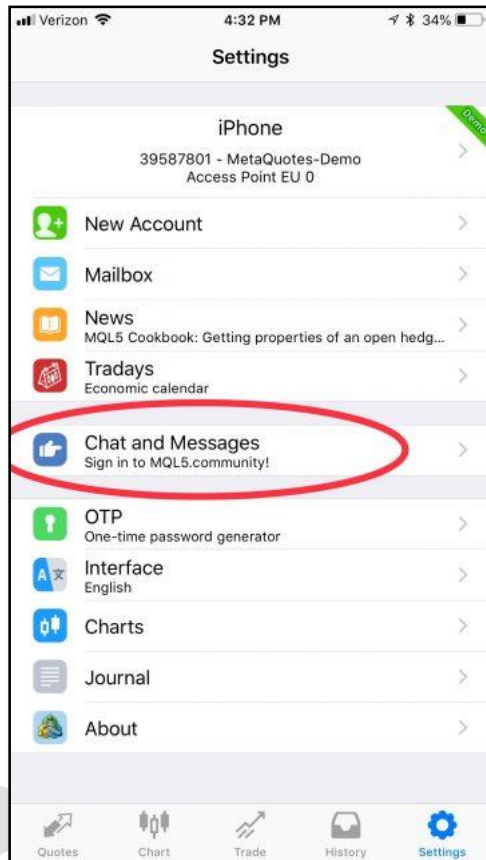
مرحله ۱: اپلیکیشن متاتریدر را در موبایل خود باز کنید

هنگام باز کردن متاتریدر در موبایل، پیغامی مانند شکل زیر در یافت خواهید کرد. حتما گزینه **Allow** را انتخاب کنید. در غیر اینصورت نمی توانید از امکانات **Alerts** استفاده کنید.



مرحله ۲: بخش settings را باز کنید.

پس از باز کردن متاتریدر در موبایل خود به بخش **settings** بروید. سپس گزینه **Chat and Messages** را انتخاب کنید.

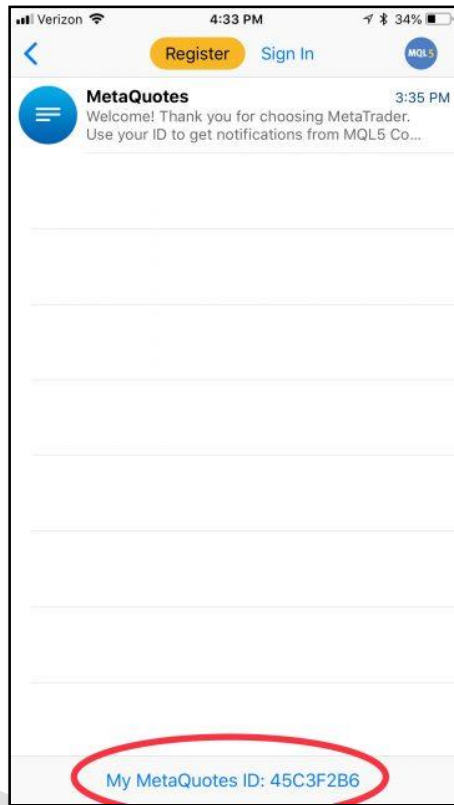


مرحله ۳: شماره ID متاکوتس خود را بیابید.

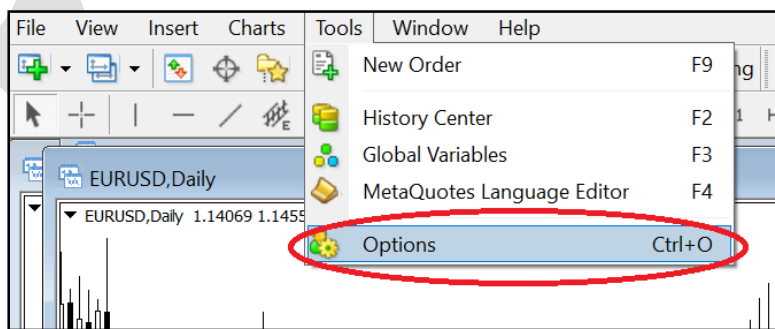
MetaQuotes ID یک شماره ۸ رقمی یونیک می باشد. این شماره در سیستم عامل گوشی های اپل، پس از کلیک بر **Chat and Messages** در انتهای صفحه شما قابل مشاهده است.

در نسخه های اندروید متاتریدر می توانید از بالای صفحه، علامت **MQID** را بزنید تا کد خود را مشاهده کنید.

شما به این شماره نیاز دارید تا بتوانید متاتریدر موبایل را به متاتریدر لپ تاپ خود متصل کنید.

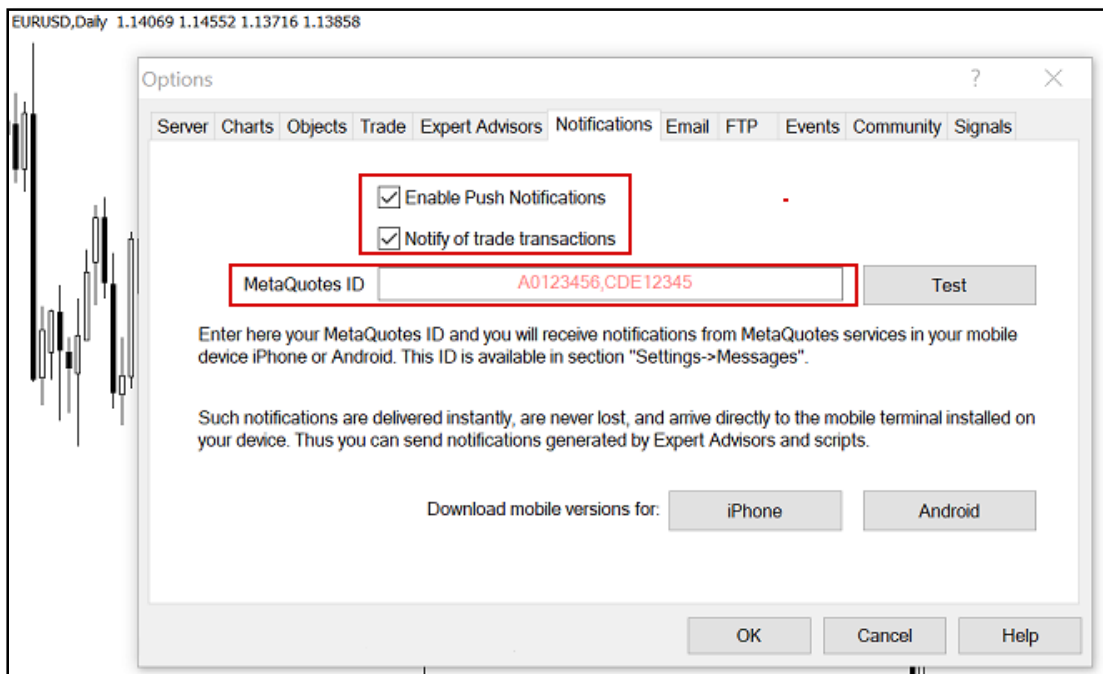


مرحله ۴: در متاتریدر لپ تاپ گزینه **Options** را باز کنید.
شما بایستی دریافت هشدار (**notifications**) را در متاتریدر لپ تاپ خود فعال کنید. به این منظور در منوی **Tools** بر روی زیر منوی **Options** کلیک کنید.



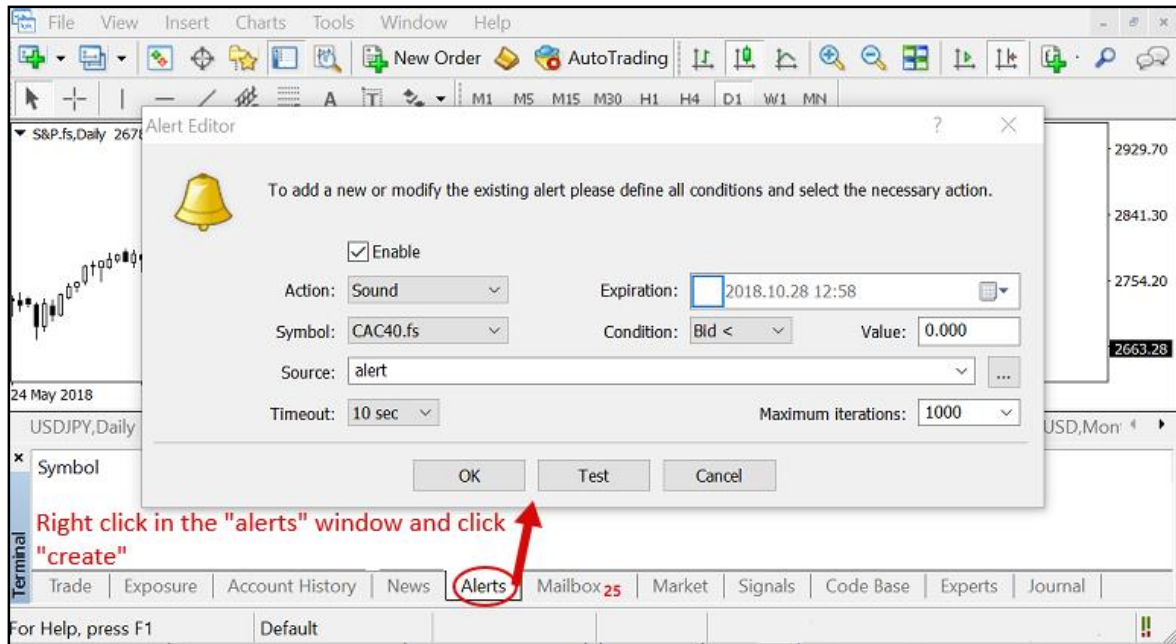
مرحله ۵: در سربرگ **notifications** ، گزینه **Push Notifications** را **Enable** فعال کرده و شماره **ID** خود را وارد کنید.

این مرحله را مانند شکل زیر انجام دهید



مرحله ۶ **Push notification**: را امتحان کنید و آلارم را تنظیم کنید.

در مرحله قبل، پس از وارد کردن **ID** ، دکمه **Test** را بزنید تا مطمئن شوید هشدار متاتریدر در موبایل به خوبی کار می کند. سپس **OK** را کلیک کنید و از انتهای صفحه گزینه **Alerts** را بزنید تا آلارم مد نظر را تنظیم کنید.



در اینجا کار شما به پایان رسیده است و در صورت برآورده شدن شرایط مشخص شده توسط شما، هشدار متاتریدر را بر روی تلفن همراه خود دریافت خواهید کرد.

چگونه هشدار صوتی دلخواه را به متاتریدر اضافه کنیم؟

در هنگام استفاده از هشدار صوتی، این امکان وجود دارد که علاوه بر صداهای موجود در متاتریدر می توانید از فایل های صوتی دلخواه نیز استفاده کنید.

برای مثال ممکن است بخواهید یک صدای ضبط شده را به عنوان **Alert** استفاده کنید. بدین منظور، پس از باز کردن پوشه متاتریدر در محل نصب شده، فایل صوتی خود را در پوشه **Sounds** قرار دهید. در نظر داشته باشید که پسوند فایل بصورت **wav** باشد.

تنظیمات SMTP جیمیل (Gmail) برای ارسال ایمیل

زمانی که قصد ارسال ایمیل (از طریق حساب کاربری جیمیل) را بوسیله برنامه‌ها یا سایت‌ها و ابزارهای واسط داشته باشید، ممکن است به تنظیمات SMTP سرویس Gmail نیاز داشته باشید.

مختصری درباره SMTP

SMTP مخفف عبارت "Simple Mail Transfer Protocol" به معنای "پروتکل ساده ارسال ایمیل" است. پروتکل SMTP را می‌توان یک نوع رابط سرویس ایمیل و برنامه‌ها (مانند Outlook یا Thunderbird، سایت‌ها، موبایل‌ها و گوشی‌ها یا سایر ابزار دانست که عمل ارسال ایمیل را به مراتب آسان‌تر می‌کند. این پروتکل بر اساس استاندارد RFC 5321 توسعه داده شده است و اکثر سرویس دهندگان ایمیل از جمله جیمیل، یاهو و هات‌میل این پروتکل را در اختیار برنامه نویسان و توسعه دهندگان قرار می‌دهند. پورت پیش فرض در این استاندارد ۲۵ است (طبق بند ۴,۵,۴,۲) (اما سرویس دهندگان ایمیل اکثراً از پورت‌های دیگر استفاده می‌کنند. از این پروتکل برای "ارسال" ایمیل استفاده می‌شود و معمولاً برای "دریافت" آن کاربردی ندارد.

تنظیمات SMTP جیمیل

پروتکل SMTP سرویس جیمیل (Gmail) رایگان بوده و تنظیمات و مقادیر آن به شرح زیر است:

عنوان انگلیسی	عنوان فارسی	مقدار	توضیحات
SMTP Server	آدرس سرور SMTP	smtp.gmail.com	همیشه ثابت است
SMTP Username	نام کاربری SMTP	آدرس کامل ایمیل فرستنده	برای مثال example@gmail.com
SMTP Password	رمز عبور SMTP	رمز عبور ایمیل فرستنده	برای مثال MyP@ssworD
SMTP Port	درگاه SMTP	۴۶۵	در حالت امن SSL
		۵۸۷	در حالت TLS
		۲۵	در حالت SSL

چند نکته:

در صورت وجود گزینه "نیاز به TLS یا SSL مانند "Use TLS/SSL" در کلاینت (برنامه) مورد نظر شما، حتماً باید فعال باشد. در صورت غیرفعال بودن، امکان استفاده از پروتکل SMTP جیمیل وجود نخواهد داشت؛ زیرا پورت‌های ۴۶۵ و ۲۵ از رمزگذاری SSL و پورت ۵۸۷ از TLS استفاده می‌کنند و باید به توجه به پورت، یکی از حالت‌های SSL یا TLS

استفاده شود. اگر گزینه‌ای با عنوان TLS نیست، به احتمال زیاد کلاینت شما به صورت پیش فرض از TLS استفاده می‌کند.

در صورت وجود گزینه احراز هویت مانند "SMTP authentication" حتماً باید فعال باشد چون ما برای استفاده از سرویس SMTP نیاز به احراز هویت (وارد کردن رمز عبور و آدرس ایمیل) داریم. تقریباً همه سرویس دهنده‌های ایمیل برای استفاده از SMTP نیاز به احراز هویت دارند.

در صورت کار نکردن پورت ۴۶۵ پورت ۵۸۷ سپس ۲۵ را امتحان کنید.

در صورت امکان سه پورت ذکر شده و همچنین کلاینت خود را در فایروال (Firewall) خود Allow یا مجاز کنید.

ممکن است در کلاینت شما فیلدی برای نوشتن پورت وجود نداشته باشد. در این صورت پس از آدرس سرور ذکر شده، علامت دونقطه (:) سپس پورت مورد نظر را بنویسید. برای مثال `smtp.gmail.com:465` :

تعداد ایمیل‌ها مجاز برای فرستادن با استفاده از پروتکل SMTP سرویس جیمیل ۵۰۰ عدد است. این محدودیت برای جلوگیری از فرستادن هرزنامه اسپم (Spam) گذاشته شده است.

هر سه پورت و آدرس سرور SMTP با استفاده از اکانت‌های جداگانه تست شده و تا لحظه نوشتن این پست بدون نقض کار می‌کند.

طراحی و پیاده سازی در بهار ۱۴۰۱