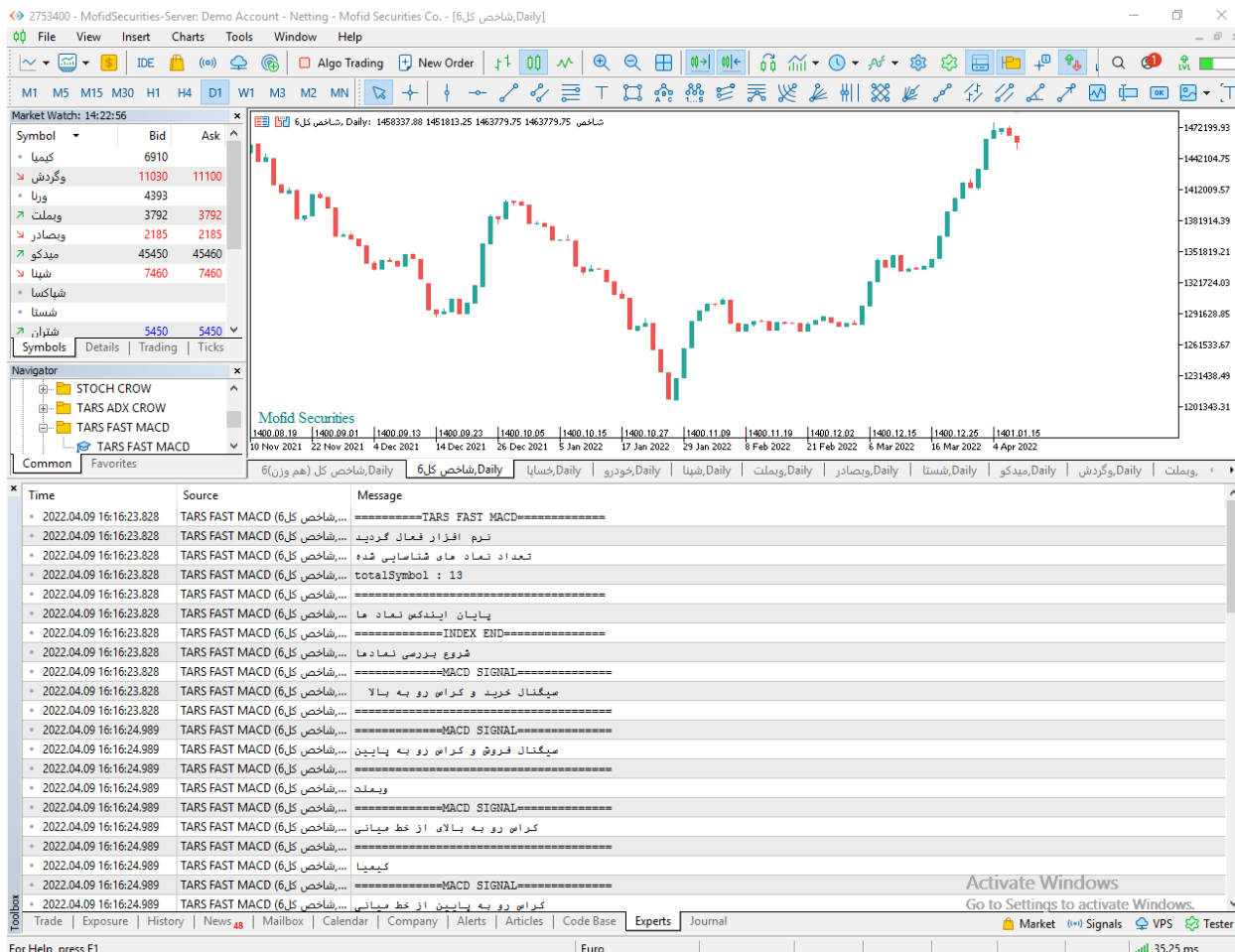


TARS FAST MACD HELP-TF



امکانات TARS FAST MACD

اکسپرت TF به شما این امکان را می دهد تا به چهار طریق مختلف سیگنالهای استراتژی های مختلف اکسپرت را دریافت کنید.

1. دریافت سیگنال ها به صورت نوتیفیکیشن بر روی اپلیکیشن موبایل متاتریدر.
2. دریافت سیگنال ها به صورت ایمیل.
3. دریافت سیگنال به صورت پیام هشدار یا آلارم روی متاتریدر.

۴. دریافت سیگنال ها به صورت print در toolbox. (در زبانه view گزینه toolbox)
۵. امکان پردازش و تحلیل چهار نوع سیگنال مختلف اندیکاتور MACD.
۶. امکان تغییر وضعیت اکسپرت در دو حالت دستی و اتوماتیک.
۷. این اکسپرت دارای ظاهر گرافیکی نیست.
۸. کلیه اطلاعات و خروجی این اکسپرت روی سربرگ Experts یا (خبره) در بخش ToolBox نمایش داده می شود.
۹. سرعت این سیستم بسیار بالا و دقیق می باشد و می تواند روی هر سیستمی از لحاظ سخت افزاری اجرا شود.
۱۰. قابلیت فعالیت در تمام تایم فریم ها.

The screenshot displays a trading software interface with a red box highlighting an alert message: "دریافت سیگنال به صورت پیام هشدار یا آلارم روی متاتریدر." Below this, a message log window is open, showing a list of messages with a red box highlighting one: "دریافت سیگنال ها به صورت print در toolbox. (در زبانه view گزینه toolbox)". The interface includes a menu bar (File, View, Insert, Charts, Tools, Window, Help), a toolbar with various trading tools, and a main chart area showing price movement. A "Market Watch" window is visible in the top left, and a "Navigator" window is on the left side. The bottom of the screen shows a status bar with "Experts" and "Journal" tabs.

فعال سازی اکسپرت

برای فعال سازی اکسپرت فقط لازم است اکسپرت را طبق راهنما نصب و اجرا کنید اکسپرت به صورت اتوماتیک عملیات فعال سازی را انجام می دهد . اکسپرت نام کاربری و زمان استفاده مجاز از اکسپرت را بررسی می کند و اگر با آنچه که برای اکسپرت تعریف شده مطابقت داشت ، عملیات فعال سازی را انجام می دهد.

شیوه معرفی نمادها به اکسپرت

هر نمادی که مد نظر ما است و می خواهیم اکسپرت آنها را مورد بررسی قرار دهد را به واچ لیست اضافه می کنیم با اجرای اکسپرت روی نمودار در صورت مجاز بودن کاربر عملیات ایندکس کردن نماد های واچ لیست به صورت اتوماتیک انجام می پذیرد. سعی شود بیش از ۱۵۰ نماد در واچ لیست قرار داده نشود چون اگر سیستم شما ضعیف باشد عملیات فعال سازی زمان بیشتری می برد و ضمناً بررسی و تحلیل های اکسپرت نیز طولانی تر می گردد.

چگونه در تایم فریم های مختلف پردازش کنیم

اکسپرت این ویژگی را دارد تا در هر تایم فریمی پردازش اطلاعات را انجام دهد. برای این کار فقط لازم است تایم فریم مورد نظر را روی یک چارت تنظیم کنیم سپس اکسپرت را در آن چارت اجرا کنیم به صورت اتوماتیک تمام پردازش های اکسپرت روی تایم فریم تنظیمی شما صورت می پذیرد .

فرمول های محاسباتی اکسپرت

• کراس رو به بالا (سیگنال خرید)

- هرگاه خط اندیکاتور مک دی خط سیگنال را رو به بالا قطع کند سیگنال خرید صادر می گردد.

• کراس رو به پایین (سیگنال فروش)

- هرگاه خط اندیکاتور مک دی خط سیگنال را رو به پایین قطع کند سیگنال فروش صادر می گردد.

• کراس رو به بالا از خط میانی

- هرگاه خط مک دی از ناحیه صفر را رو به بالا قطع کند .

• کراس رو به پایین از خط میانی

- هرگاه خط مک دی ناحیه صفر را رو به پایین قطع کند

کراس رو به بالا (سیگنال خرید)



کراس رو به پایین (سیگنال فروش)



کراس رو به بالا از خط میانی

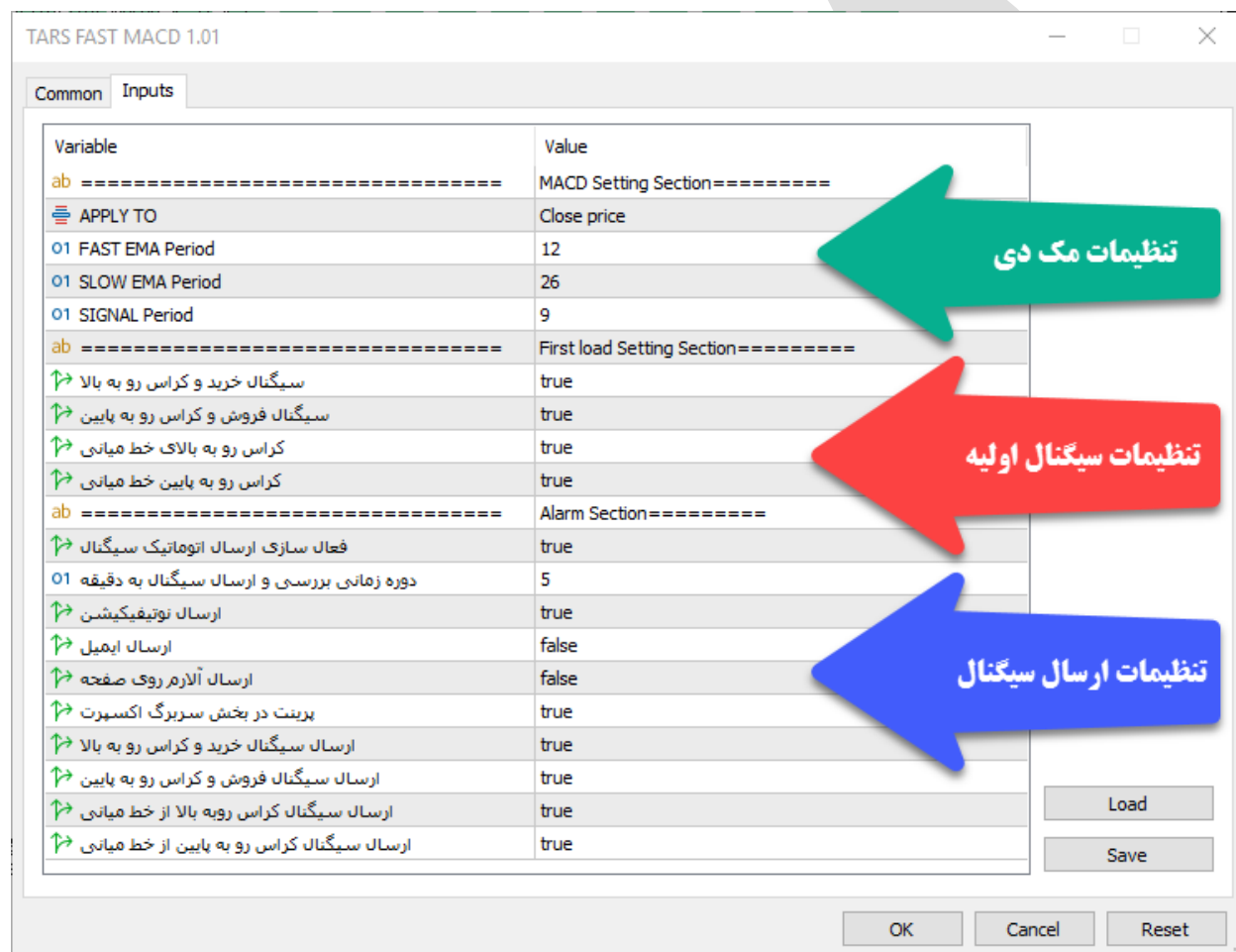


کراس رو به پایین از خط میانی



تغییر تنظیمات اکسپرت مک دی

برای تغییر تنظیمات باید روی نمودار کلیک راست کنید و سپس گزینه **expert list** را انتخاب کنید و سپس در لیست باز شده روی اکسپرت مورد نظر کلیک فرمایید و سپس تغییرات مورد نظر را اعمال بفرمایید.



این اکسپرت دارای سه بخش مجزا در تنظیمات می باشد که هر بخش در ادامه توضیح داده می شود.

توضیح آیتم های مربوط به بخش اول و تنظیمات مک دی

- **APPLY TO** : این گزینه قیمت محاسبه شده در آر اس آی را نشان می دهد.
- **FAST EMA PERIOD** : تنظیم ماینگین نمایی سریع.
- **SLOW EMA PERIOD** : تنظیم میانگین نمایی آرام.
- **SIGNAL PERIOD** : تنظیم دوره خط سیگنال.

توضیحات مربوط به بخش دوم و تنظیمات لودینگ ابتدایی

این گزینه ها مربوط به زمانی است که اکسپرت برای اولین بار می خواهد اجرا شود یا زمانی که تغییری در تنظیمات رخ داده باشد.

- **سیگنال خرید و کراس رو به بالا** : فعال یا غیر فعال کردن سیگنال کراس رو به بالای خط مک دی و سیگنال.
- **سیگنال فروش و کراس رو به پایین** : فعال یا غیر فعال کردن سیگنال کراس رو به پایین خط مک دی و سیگنال.
- **کراس رو به بالا از خط میانی** : فعال یا غیر فعال کردن این گزینه.
- **کراس رو به پایین از خط میانی** : فعال یا غیر فعال کردن این گزینه.

توضیحات مربوط به بخش سوم و تنظیمات ارسال سیگنال ها

این تنظیمات مربوط به زمانی است که کاربر می خواهد اکسپرت نماد ها را در بازه زمانی مختلف بررسی و نتایج حاصله را برای کاربر به روش های مختلف ارسال کند.

- **فعال سازی ارسال اتوماتیک سیگنال** : فعال یا غیر فعال کردن ویژگی ارسال سیگنال.

- **دوره زمانی بررسی و ارسال سیگنال به دقیقه** : دوره زمانی بررسی نمادها را به دقیقه تنظیم می کند.
- **ارسال نوتیفیکیشن** : فعال یا غیر فعال کردن ویژگی ارسال سیگنال توسط نوتیفیکیشن به اپلیکیشن موبایل.
- **ارسال ایمیل** : فعال یا غیر فعال کردن ویژگی ارسال سیگنال توسط ایمیل .
- **ارسال آلارم روی صفحه** : فعال یا غیر فعال کردن ویژگی نمایش سیگنال روی نمودار به صورت آلرت به معامله گر .
- **پرینت در بخش سربرگ اکسپرت** : فعال یا غیر فعال کردن ویژگی پرینت سیگنال در سربرگ Experts یا خبره در بخش ToolBox .
- **ارسال سیگنال خرید و کراس رو به بالا** : فعال یا غیر فعال کردن سیگنال کراس رو به بالای خط مک دی و سیگنال.
- **ارسال سیگنال فروش و کراس رو به پایین** : فعال یا غیر فعال کردن سیگنال کراس رو به پایین خط مک دی و سیگنال.
- **ارسال سیگنال کراس رو به بالا آراس آی از خط میانی** : فعال یا غیر فعال کردن این گزینه.
- **ارسال سیگنال کراس رو به پایین آراس آی از خط میانی** : فعال یا غیر فعال کردن این گزینه.

نکته : هرگاه تعداد نمادهایی که برای بررسی در واچ لیست قرار داده اید زیاد است سعی کنید تعداد دقیق این آیتم را بالا ببرید تا باعث هنگ کردن سیستم نشود ضمناً تعداد دقیقه تنظیم شده باید تناسب معنا داری با تایم فریم نمودار داشته باشد به عنوان مثال اگر تایم فریم ما روزانه باشد و ما این آیتم را روی یک دقیقه تنظیم کنیم عملاً هر دقیقه نتایج یکسانی را برای ما ارسال خواهد کرد و برای تایم فریم روزانه ۶۰ دقیقه منطقی خواهد بود.

شیوه استفاده از اکسپرت

اکسپرت وقتی که اجرا می شود به صورت اتوماتیک فرایند فعال سازی و بررسی هویت کاربر را انجام می دهد و در صورت مجاز بود کلیه نماد های موجود در واچ لیست را ایندکس می کند و سپس شروع می کند به بررسی سیگنال های احتمالی نماد های موجود. در پایان نیز اگر ارسال اتوماتیک سیگنال در تنظیمات اکسپرت فعال باشد بر اساس دوره زمانی مشخص شده به بررسی اتوماتیک نماد های موجود در بازه های زمانی مشخص می پردازد.

برای اینکه شما بتوانید پردازش های سیستم را مشاهده کنید باید از منوی **View** گزینه **Toolbox** را انتخاب کنید و سپس در پنجره باز شده با سربرگ **Experts** بروید.

The screenshot displays the MetaTrader 5 software interface. The main window shows a candlestick chart for the symbol 'گروه صنعتی پالکسو' (Daily) with a price range from 5333 to 6593. The 'Experts' window at the bottom shows a list of messages from the 'TARS FAST MACD' expert, including indicators like 'TARS FAST MACD', 'INDEX END', and 'MACD SIGNAL'. The interface includes a menu bar, a toolbar, and a status bar at the bottom showing 'Euro' and '15.7 / 0.1 Mb'.

تمامی سیگنال ها و پیامهای اکسپرت در این قسمت قابل مشاهده می باشد.

نمونه ای از سیگنال های ارسال شده به اپلیکیشن موبایل



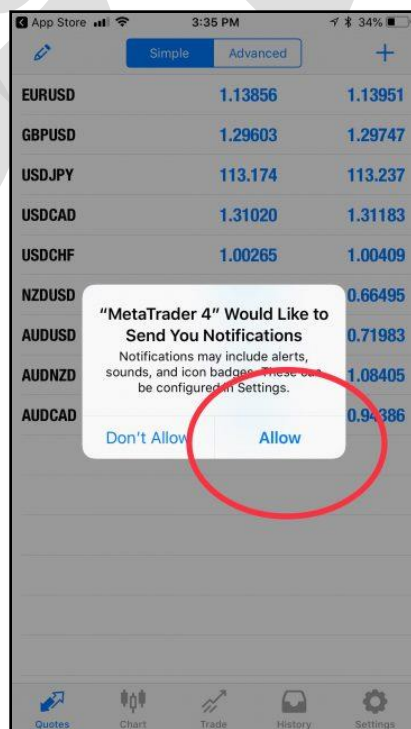
نحوه استفاده از هشدار یا آلارم (Alert) در متاتریدر موبایل

همانند دریافت هشدار در متاتریدر نسخه دسکتاپ، امکان تنظیم آلارم در موبایل نیز وجود دارد. به این ابزار متاتریدر **push notifications** می گویند. بدین ترتیب زمانیکه نمودار به قیمت مد نظر شما رسید می توانید یک هشدار صوتی یا متنی از طریق تلفن همراه خود دریافت کنید.

شما این هشدار را از طریق اپلیکیشن متاتریدر در موبایل خود دریافت می کنید. بنابراین بایستی متاتریدر نسخه موبایل را بر روی تلفن همراه خود نصب کرده باشید. مرحله ۱:

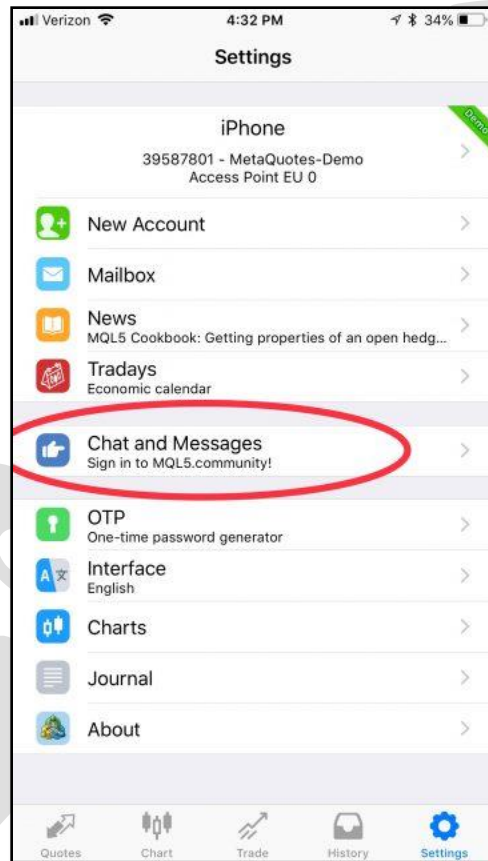
اپلیکیشن متاتریدر را در موبایل خود باز کنید

هنگام باز کردن متاتریدر در موبایل، پیغامی مانند شکل زیر در یافت خواهید کرد. حتما گزینه **Allow** را انتخاب کنید. در غیر اینصورت نمی توانید از امکانات **Alerts** استفاده کنید.



مرحله ۲: بخش **settings** را باز کنید.

پس از باز کردن متاتریدر در موبایل خود به بخش **settings** بروید. سپس گزینه **Chat and Messages** را انتخاب کنید.

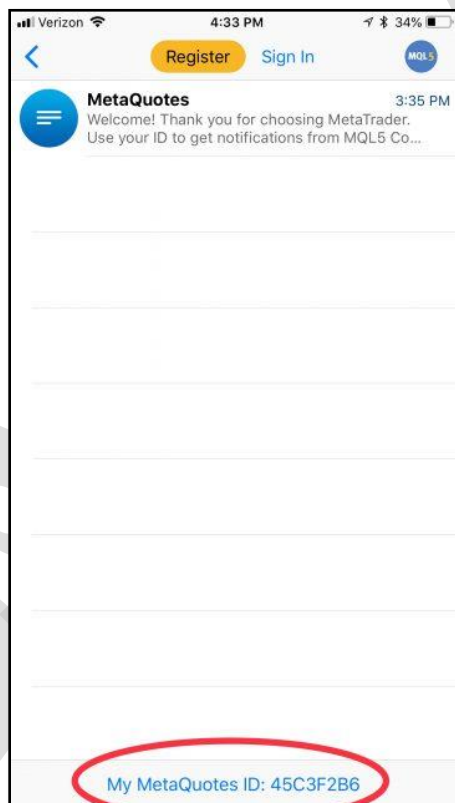


مرحله ۳: شماره ID متاکوتس خود را بیابید.

MetaQuotes ID یک شماره ۸ رقمی یونیک می باشد. این شماره در سیستم عامل گوشی های اپل، پس از کلیک بر **Chat and Messages** در انتهای صفحه شما قابل مشاهده است.

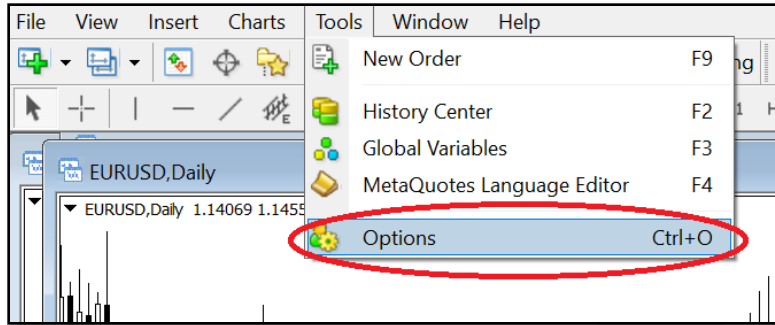
در نسخه های اندروید متاتریدر می توانید از بالای صفحه، علامت MQID را بزنید تا کد خود را مشاهده کنید.

شما به این شماره نیاز دارید تا بتوانید متاتریدر موبایل را به متاتریدر لپ تاپ خود متصل کنید.



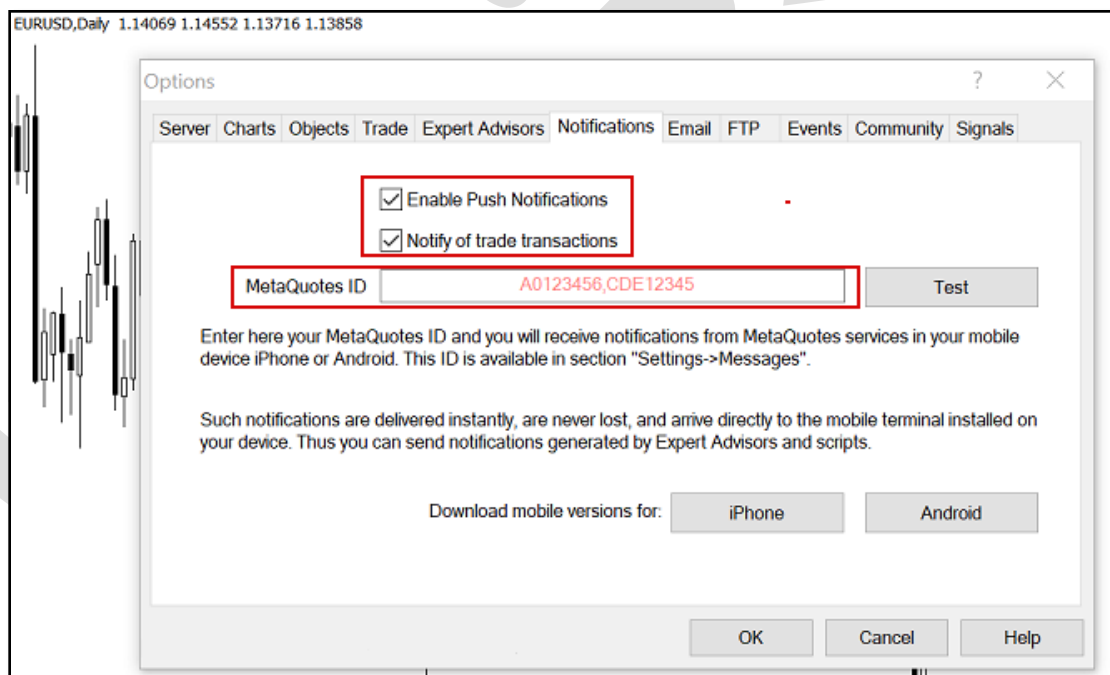
مرحله ۴: در متاتریدر لپ تاپ گزینه **Options** را باز کنید.

شما بایستی دریافت هشدار (**notifications**) را در متاتریدر لپ تاپ خود فعال کنید. به این منظور در منوی **Tools** بر روی زیر منوی **Options** کلیک کنید.



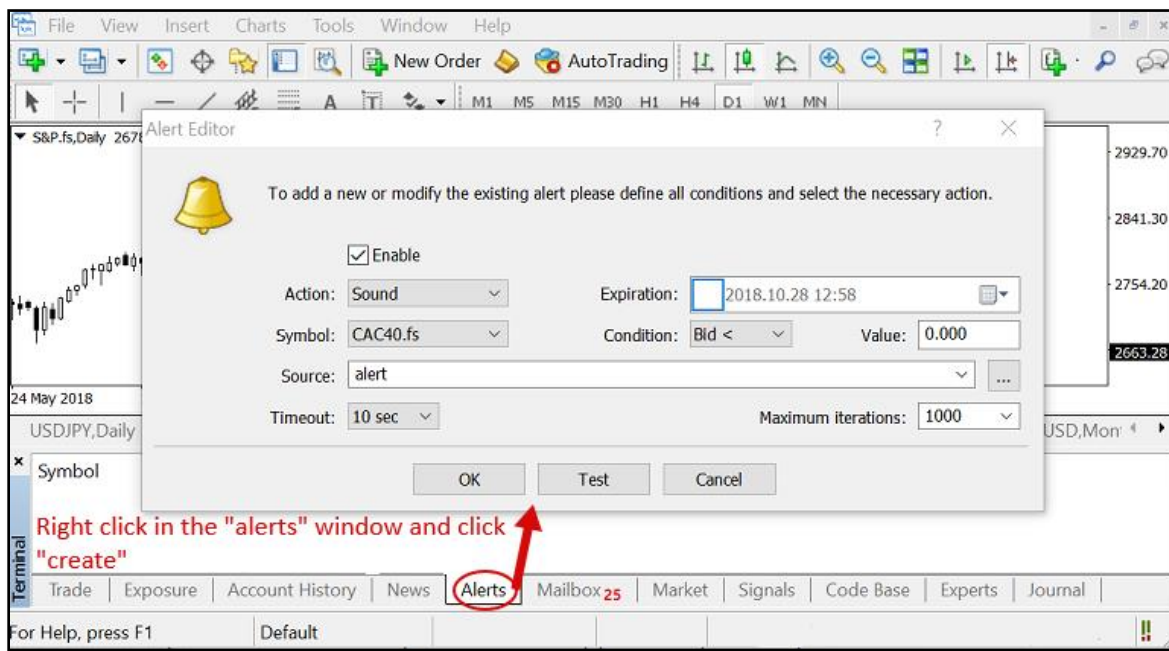
مرحله ۵: در سربرگ **notifications** ، گزینه **Push Notifications** را **Enable** کرده و شماره ID خود را وارد کنید.

این مرحله را مانند شکل زیر انجام دهید



مرحله ۶ **Push notification** را امتحان کنید و آلارم را تنظیم کنید.

در مرحله قبل، پس از وارد کردن ID ، دکمه **Test** را بزنید تا مطمئن شوید هشدار متاتریدر در موبایل به خوبی کار می کند. سپس **OK** را کلیک کنید و از انتهای صفحه گزینه **Alerts** را بزنید تا آلارم مد نظر را تنظیم کنید.



در اینجا کار شما به پایان رسیده است و در صورت برآورده شدن شرایط مشخص شده توسط شما، هشدار متاتریدر را بر روی تلفن همراه خود دریافت خواهید کرد.

چگونه هشدار صوتی دلخواه را به متاتریدر اضافه کنیم؟

در هنگام استفاده از هشدار صوتی، این امکان وجود دارد که علاوه بر صداهای موجود در متاتریدر می توانید از فایل های صوتی دلخواه نیز استفاده کنید.

برای مثال ممکن است بخواهید یک صدای ضبط شده را به عنوان **Alert** استفاده کنید. بدین منظور، پس از باز کردن پوشه متاتریدر در محل نصب شده، فایل صوتی خود را در پوشه **Sounds** قرار دهید. در نظر داشته باشید که پسوند فایل بصورت **wav** باشد.

تنظیمات SMTP جیمیل (Gmail) برای ارسال ایمیل

زمانی که قصد ارسال ایمیل (از طریق حساب کاربری جیمیل) را بوسیله برنامه‌ها یا سایت‌ها و ابزارهای واسط داشته باشید، ممکن است به تنظیمات SMTP سرویس Gmail نیاز داشته باشید.

مختصری درباره SMTP

SMTP مخفف عبارت "Simple Mail Transfer Protocol" به معنای "پروتکل ساده ارسال ایمیل" است. پروتکل SMTP را می‌توان یک نوع رابط سرویس ایمیل و برنامه‌ها (مانند Outlook یا Thunderbird، سایت‌ها، موبایل‌ها و گوشی‌ها یا سایر ابزار دانست که عمل ارسال ایمیل را به مراتب آسان تر می‌کند. این پروتکل بر اساس استاندارد RFC 5321 توسعه داده شده است و اکثر سرویس دهندگان ایمیل از جمله جیمیل، یاهو و هات میل این پروتکل را در اختیار برنامه نویسان و توسعه دهندگان قرار می‌دهند. پورت پیش فرض در این استاندارد ۲۵ است (طبق بند ۴,۵,۴,۲) اما سرویس دهندگان ایمیل اکثراً از پورت‌های دیگر استفاده می‌کنند. از این پروتکل برای "ارسال" ایمیل استفاده می‌شود و معمولاً برای "دریافت" آن کاربردی ندارد.

تنظیمات SMTP جیمیل

پروتکل SMTP سرویس جیمیل (Gmail) رایگان بوده و تنظیمات و مقادیر آن به شرح زیر است:

عنوان انگلیسی	عنوان فارسی	مقدار	توضیحات
SMTP Server	آدرس سرور SMTP	smtp.gmail.com	همیشه ثابت است
SMTP Username	نام کاربری SMTP	آدرس کامل ایمیل فرستنده	برای مثال example@gmail.com
SMTP Password	رمز عبور SMTP	رمز عبور ایمیل فرستنده	برای مثال MyP@ssworD
SMTP Port	درگاه SMTP	۴۶۵	در حالت امن SSL
		۵۸۷	در حالت TLS
		۲۵	در حالت SSL

چند نکته:

در صورت وجود گزینه "نیاز به TLS یا SSL مانند "Use TLS/SSL" در کلاینت (برنامه) مورد نظر شما، حتماً باید فعال باشد. در صورت غیرفعال بودن، امکان استفاده از پروتکل SMTP جیمیل وجود نخواهد داشت؛ زیرا پورت‌های ۴۶۵ و ۲۵ از رمزگذاری SSL و پورت ۵۸۷ از TLS استفاده می‌کنند و باید به توجه به پورت، یکی از حالت‌های SSL یا TLS

استفاده شود. اگر گزینه‌ای با عنوان TLS نیست، به احتمال زیاد کلاینت شما به صورت پیش فرض از TLS استفاده می‌کند.

در صورت وجود گزینه احراز هویت مانند "SMTP authentication" حتماً باید فعال باشد چون ما برای استفاده از سرویس SMTP نیاز به احراز هویت (وارد کردن رمز عبور و آدرس ایمیل) داریم. تقریباً همه سرویس دهنده‌های ایمیل برای استفاده از SMTP نیاز به احراز هویت دارند.

در صورت کار نکردن پورت ۴۶۵ پورت ۵۸۷ سپس ۲۵ را امتحان کنید.

در صورت امکان سه پورت ذکر شده و همچنین کلاینت خود را در فایروال (Firewall) خود Allow یا مجاز کنید.

ممکن است در کلاینت شما فیلدی برای نوشتن پورت وجود نداشته باشد. در این صورت پس از آدرس سرور ذکر شده، علامت دونقطه (:) سپس پورت مورد نظر را بنویسید. برای مثال `smtp.gmail.com:465` :

تعداد ایمیل‌ها مجاز برای فرستادن با استفاده از پروتکل SMTP سرویس جیمیل ۵۰۰ عدد است. این محدودیت برای جلوگیری از فرستادن هرزنامه اسپم (Spam) گذاشته شده است.

هر سه پورت و آدرس سرور SMTP با استفاده از اکانت‌های جداگانه تست شده و تا لحظه نوشتن این پست بدون نقض کار می‌کند.

طراحی و پیاده سازی در بهار ۱۴۰۱